



# แผนส่งเสริมการท่องเที่ยว

ประจำปี 2564-2568

เทศบาลตำบลแม่ปาน ตำบลแม่ปาน อำเภอคลอง จังหวัดแพร่



## คำนำ

การจัดทำแผนส่งเสริมการท่องเที่ยวปีงบประมาณ 2564-2568 ของเทศบาลตำบลแม่ปาน เป็นการจัดทำแผนระยะสั้น ที่ดำเนินการตามระเบียบกระทรวงมหาดไทยว่าด้วยการจัดทำแผนพัฒนาขององค์กรปกครองส่วนท้องถิ่น (ฉบับที่ 2) พ.ศ. 2559 โดยจัดทำตามขั้นตอนการจัดทำแผนพัฒนาท้องถิ่นของกรมส่งเสริมการปกครองท้องถิ่น เพื่อให้การพัฒนาท้องถิ่นเป็นไปแบบ มีขั้นตอน มีเป้าหมาย ชัดเจนและสอดคล้องกับแผนยุทธศาสตร์การพัฒนา แผนพัฒนาเศรษฐกิจ และสังคมแห่งชาติ ฉบับที่ 12 ยุทธศาสตร์การพัฒนาจังหวัด วิสัยทัศน์จังหวัด ยุทธศาสตร์การพัฒนาอำเภอ วิสัยทัศน์อำเภอ โดยการนำเอาข้อมูลจากการสำรวจปัญหา / ความต้องการของประชาชนในแผนยุทธศาสตร์การพัฒนา นำมาประมวลผลสรุปเป็นประเด็นนำเสนอต่อที่ประชุมคณะกรรมการพัฒนาท้องถิ่น

แผนส่งเสริมการท่องเที่ยวปีงบประมาณ 2564-2568 จะเกิดประโยชน์สูงสุดได้หากดำเนินงานไปตามแนวทางที่กำหนด ตามวัตถุประสงค์ เป้าหมาย กิจกรรมแผนงาน/โครงการที่วางไว้อย่างแท้จริง เพื่อให้ประชาชน สังคม เศรษฐกิจ การเมืองการบริหารได้รับการพัฒนาอย่างสูงสุด บนพื้นฐานของการประหยัด แต่มีประสิทธิภาพและมีประสิทธิผล

กองการศึกษา เทศบาลตำบลแม่ปาน

# สารบัญ

หน้า

ส่วนที่ 1	สภาพทั่วไปและข้อมูลพื้นฐาน.....	1
ส่วนที่ 2	ยุทธศาสตร์ของเทศบาลตำบลแม่ปาน.....	7
ส่วนที่ 3	ข้อมูลทรัพยากรท่องเที่ยวของตำบลแม่ปาน.....	24
ส่วนที่ 4	การวิเคราะห์ศักยภาพและแผนส่งเสริมการท่องเที่ยว.....	31
ส่วนที่ 5	แผนการส่งเสริมการท่องเที่ยว แนวคิด และหลักการในการจัดการท่องเที่ยว.....	33

## ส่วนที่ 1

### สภาพทั่วไปและข้อมูลพื้นฐาน

#### 1. ด้านกายภาพ

##### 1.1 ที่ตั้ง

ตำบลแม่ปานห่างจากอำเภอลองไปทางทิศใต้ ประมาณ 8 กิโลเมตร และห่างจากตัวจังหวัดแพร่ ไปทางทิศใต้ประมาณ 50 กิโลเมตร มีพื้นที่ทั้งหมดประมาณ 116 ตารางกิโลเมตร หรือประมาณ 73,000 ไร่

##### มีอาณาเขตติดต่อดังนี้

- ทิศเหนือ ติดต่อกับตำบลห้วยอ้อ และ ตำบลบ้านปิน อำเภอลอง จังหวัดแพร่
- ทิศตะวันออก ติดต่อกับตำบลไทรย้อย อำเภอเด่นชัย จังหวัดแพร่
- ทิศใต้ ติดต่อกับตำบลไทรย้อย อำเภอเด่นชัย และอำเภอวังชิ้น จังหวัดแพร่
- ทิศตะวันตก ติดต่อกับตำบลทุ่งแล้ง และ ตำบลปากกาง อำเภอลอง จังหวัดแพร่

##### 1.2 ลักษณะภูมิประเทศ

- พื้นที่มีลักษณะเป็นที่ราบสูงอยู่ระหว่างภูเขา มีพื้นที่ราบสำหรับการเกษตรกรรมเพียงเล็กน้อย และที่อยู่อาศัย พื้นที่ส่วนใหญ่เป็นป่าสงวนแห่งชาติและเขตรวนอุทยานแห่งชาติผาเหล็กมีแม่น้ำยมไหลผ่าน และมีลำห้วยแม่ปานเป็นลำห้วยหลัก ลำห้วยสาขาได้แก่ ห้วยปานหลวง ห้วยปานน้อย ห้วยปานหาบ ห้วยปานพร้าว และห้วยแม่หลู

##### 1.3 ลักษณะภูมิอากาศ

ลักษณะทางภูมิอากาศแบ่งออกได้ 3 ฤดูกาล

- ฤดูร้อน ระหว่างเดือน มีนาคม ถึงเดือนพฤษภาคม
- ฤดูฝน ระหว่างเดือน มิถุนายน ถึงเดือนตุลาคม
- ฤดูหนาว ระหว่างเดือน พฤศจิกายน ถึงเดือนกุมภาพันธ์

อุณหภูมิเฉลี่ยตลอดปีประมาณ 25 องศาเซลเซียส ในฤดูร้อนมีอุณหภูมิสูงสุดประมาณ 42 องศาเซลเซียส ฤดูหนาวต่ำสุดประมาณ 8 องศาเซลเซียส

##### 1.4 ลักษณะของดิน

ลักษณะของดินเป็นดินร่วนปนทราย ซึ่งเหมาะสำหรับการทำเกษตรกรรม ปลูกพืชไร่ พื้นที่ในการทำการเกษตรกรรมลดลงเนื่องจากการขยายตัวของประชากรมีมากขึ้น มีพื้นที่ราบสำหรับใช้ตั้งเป็นที่อยู่อาศัยเพียงเล็กน้อย

##### 1.5 ด้านการเมือง/การปกครอง

ตำบลแม่ปานได้รับการยกฐานะเป็น องค์การบริหารส่วนตำบลแม่ปานตามประกาศกระทรวงมหาดไทย ลงวันที่ 14 ธันวาคม พ.ศ. 2542 และต่อมาปี 2551 ได้รับการจัดตั้งจากองค์การบริหารส่วนตำบลแม่ปาน เป็นเทศบาลตำบลแม่ปาน ตามประกาศกระทรวงมหาดไทย ลงวันที่ 25 มกราคม พ.ศ. 2551 มีผลใช้บังคับ เมื่อวันที่ 28 กุมภาพันธ์ 2551

2. เขตการปกครอง เขตเทศบาลตำบลแม่ปาน มีจำนวน 7 หมู่บ้าน คือ

หมู่ที่	ชื่อหมู่บ้าน	จำนวนครัวเรือน
1	บ้านวังน้ำเย็น	152
2	บ้านแม่ปานนอก	248
3	บ้านแม่ปานใน	127
4	บ้านโคกป่าหิน	152
5	บ้านแก่งหลวง	205
6	บ้านปางเจริญ	152
7	บ้านแม่หลู้ตะวันออก	69
	รวม	1,105

ข้อมูล ณ 30 เมษายน 2564

**การเลือกตั้ง**

การเลือกตั้งสมาชิกสภาเทศบาลมีการแบ่งเขตการเลือกตั้งเป็น 2 เขตการเลือกตั้ง ดังนี้

1. เขตที่ 1 ประกอบด้วย หมู่ที่ 1, หมู่ที่ 2, หมู่ที่ 3 และหมู่ที่ 7
2. เขตที่ 2 ประกอบด้วย หมู่ที่ 4, หมู่ที่ 5 และหมู่ที่ 6

3. ประชากร

**ข้อมูลประชากร**

ที่มา : สำนักทะเบียนท้องถิ่นเทศบาลตำบลแม่ปาน ข้อมูล ณ 30 เมษายน 2564

ช่วงอายุ	2561	2562	2563	2564 (เมษายน)	หมายเหตุ คาดการณ์
น้อยกว่า 10 ปี	294	291	278	274	272
11-20 ปี	323	314	330	326	320
21-30 ปี	388	388	370	358	365
31-40 ปี	443	427	378	383	385
41-50 ปี	532	540	541	531	525
51-60ปี	485	481	483	494	495
61-70 ปี	316	319	362	371	382
71-80 ปี	111	115	117	118	116
81-90 ปี	60	60	61	58	60
91-100 ปี	8	8	7	8	8
มากกว่า 100 ปี	1	1	0	0	0
<b>รวม</b>	<b>2,961</b>	<b>2,944</b>	<b>2,927</b>	<b>2,921</b>	<b>2,920</b>

#### 4. สภาพทางสังคม

##### 4.1 ด้านการศึกษา

4.1.1 มีสถานศึกษาในตำบลแม่ปาน ดังนี้

- 1) โรงเรียนบ้านแม่ปาน เปิดสอนตั้งแต่ระดับอนุบาล ถึง ม.3 ตั้งอยู่หมู่ที่ 2
- 2) ศูนย์พัฒนาเด็กเล็กเทศบาลตำบลแม่ปาน สังกัดเทศบาลตำบลแม่ปาน
- 3) ศูนย์การศึกษานอกระบบโรงเรียนตำบลแม่ปาน (กศน.)

4.1.2 มีสถานที่ทางศาสนา ดังนี้

- 1) วัดแม่ปาน หมู่ที่ 2 บ้านแม่ปานนอก
- 2) วัดแก่งหลวง หมู่ที่ 5 บ้านแก่งหลวง
- 3) สำนักสงฆ์ถ้ำแก่งหลวง หมู่ที่ 5 บ้านแก่งหลวง
- 4) วัดพรหมสวรรค์ หมู่ที่ 6 บ้านปางเจริญ

4.2 ด้านการสาธารณสุข ในเขตตำบลแม่ปาน มีสถานบริการด้านสาธารณสุข ดังนี้ คือ

- 1) โรงพยาบาลส่งเสริมสุขภาพตำบลบ้านแก่งหลวง หมู่ที่ 5 บ้านแก่งหลวง
- 2) โรงพยาบาลส่งเสริมสุขภาพตำบลบ้านแม่ปาน หมู่ที่ 6 บ้านปางเจริญ

การบริการด้านสาธารณสุขของตำบลแม่ปาน นับว่ามีความสะดวกแก่ประชาชนอย่างทั่วถึง ซึ่งนอกจากจะรับบริการจากโรงพยาบาลส่งเสริมสุขภาพตำบลแล้ว ยังสามารถรับบริการที่โรงพยาบาลเองได้อย่างสะดวก เนื่องจากมีเส้นทางคมนาคมที่สะดวก นอกจากนี้ยังมีอาสาสมัครสาธารณสุขมูลฐานทุกหมู่บ้าน ทั้ง 7 หมู่บ้าน ทำหน้าที่ในการดูแลป้องกันและแก้ไขโรคติดต่อในชุมชน ส่งเสริมและพัฒนาระบบสาธารณสุขมูลฐานร่วมกับเทศบาลตำบลแม่ปาน

##### 4.3 ด้านอาชญากรรมและความปลอดภัยในชีวิตและทรัพย์สิน

เทศบาลตำบลแม่ปาน มีการจัดตั้งศูนย์ป้องกันและบรรเทาสาธารณภัย เพื่อให้ความช่วยเหลือและการป้องกันเหตุสาธารณภัยต่างๆ ที่อาจเกิดขึ้นในพื้นที่ โดยได้จัดสรรงบประมาณในการจัดยานพาหนะติดตั้งอุปกรณ์ต่างๆ ในการป้องกันให้ความปลอดภัยในชีวิตและทรัพย์สินของประชาชน

1. รถยนต์บรรทุกน้ำ	จำนวน	1	คัน
2. รถบรรทุกติดเครนพร้อมกระเช้า	จำนวน	1	คัน
3. รถกู้ชีพ / กู้ภัย	จำนวน	1	คัน
4. สมาชิก อปพร.	จำนวน	65	คน
5. สมาชิกหน่วยกู้ชีพ กู้ภัย	จำนวน	16	คน
6. มิสเตอร์เตือนภัย	จำนวน	18	คน
7. สมาชิกตำรวจบ้าน	จำนวน	56	คน
8. อาสาสมัครในการแก้ไขปัญหาอาชญากร	จำนวน	15	คน
9. อาสาพัฒนาชุมชน 1 รุ่น	จำนวน	1	คน
10. เครื่องดับเพลิง	จำนวน	24	ถัง
11. หน่วยบริการประชาชน (ตำรวจ)	จำนวน	2	แห่ง

12. ชุติรักษาความปลอดภัยหมู่บ้าน จำนวน 75 คน

#### 4.4 การสังคมสงเคราะห์และสวัสดิการสังคม

เทศบาลตำบลแม่ปาน ได้จัดสรรงบประมาณเพื่อให้ความช่วยเหลือและสงเคราะห์ แก่กลุ่มผู้ด้อยโอกาสทางสังคม ได้แก่

1. ผู้สูงอายุ จำนวน 503 ราย
2. ผู้พิการ จำนวน 158 ราย
3. ผู้ป่วยเอดส์ จำนวน 7 ราย
4. รับเบี้ยสงเคราะห์รายเดือนจากบริษัท เจริญโภคภัณฑ์ อาหารจำกัด จำนวน 1 ราย

รายละ 2,000 บาท/เดือน

#### 5. ระบบบริการพื้นฐาน

##### 1) การคมนาคมขนส่ง

- การคมนาคม ของตำบลแม่ปาน มีถนนทางหลวงแผ่นดินหมายเลข 11 สายเด่นชัย – ลำปาง

- ถนน พร. 2015 (ทล. 11 – บ้านดอนมูล)
- ถนน พร 2017 ( ทล. 11 - บ้านแม่หลู้ )
- ถนน ทต. แม่ปาน สายแก่งหลวง – แม่หลู้
- ถนน สาย ทล. 11 – แก่งหลวง

##### 2) การไฟฟ้า

ในเขตเทศบาลตำบลแม่ปาน มีการไฟฟ้าส่วนภูมิภาคอำเภออลอง เป็นหน่วยงานรับผิดชอบ

##### 3) การประปา

ดำเนินการโดยเทศบาลตำบลแม่ปาน มีผู้ใช้น้ำประปา 873 ครัวเรือน

##### 4) การโทรคมนาคม

มีเสาสัญญาณโทรศัพท์มือถือ ระบบ GSM จำนวน 3 แห่ง, ระบบ DTAC จำนวน 1 แห่ง True จำนวน 1 แห่ง

#### 6. ระบบเศรษฐกิจ

##### 1) การเกษตร

เกษตรกรรม ส่วนใหญ่ในเขตพื้นที่ของเทศบาลตำบลแม่ปาน เป็นการทำนา ทำไร่ และทำสวนเป็นหลัก โดยพืชเศรษฐกิจที่สำคัญ คือ ข้าว ข้าวโพด ลางสาด ยางพารา กล้วย กาแฟ ซึ่งสามารถสร้างรายได้และถือว่าเป็นรายได้หลัก ให้กับประชาชนในเขตพื้นที่ของเทศบาลตำบลแม่ปาน

##### 2) การประมง

การประมงในตำบลแม่ปานจะเป็นไปในลักษณะการหาเลี้ยงชีพ พอเหลือก็ขาย โดยมีสัตว์น้ำค่อนข้างอุดมสมบูรณ์ตลอดปี

### 3) การปลูกสัตว์

การปลูกสัตว์ในตำบลแม่ปาน จะเป็นการเลี้ยงวัว กระบือ ซึ่งมีไม่มากนัก ซึ่งจะเลี้ยงตามที่ราบเชิงเขาในเขตป่าสงวนแห่งชาติ

### 4) การบริการ

การบริการในเขตตำบลแม่ปาน ไม่มีสถานบริการ

### 5) การท่องเที่ยว

- ล่องแพแม่ปาน (อเมซอนแม่ปาน) หมู่ที่ 3 บ้านแม่ปานใน
- วนอุทยานแห่งชาติผาเหล็กหมื่น ตั้งอยู่หมู่ที่ 5 บ้านแก่งหลวง
- ถ้ำเอราวัณ /แก่งหลวง ตั้งอยู่หมู่ที่ 5 บ้านแก่งหลวง

### 6) การอุตสาหกรรม

ในเขตเทศบาลมีจำนวนโรงงานอุตสาหกรรมในครัวเรือนขนาดเล็ก ส่วนใหญ่เป็นโรงงานผลิตผลิตภัณฑ์จากไม้ไผ่ เช่น ตะเกียบ ไม้จิ้มฟัน เป็นต้น และมีโรงโม่หิน แยกเป็น

- |                                 |       |    |      |
|---------------------------------|-------|----|------|
| - โรงงานไม้ไผ่                  | จำนวน | 13 | แห่ง |
| - โรงงานไม้แปรรูป, ไม้เนื้ออ่อน | จำนวน | 3  | แห่ง |
| - โรงโม่หิน/แพล้นปูน            | จำนวน | 1  | แห่ง |

### 7) การพาณิชย์

- |                                  |       |    |      |
|----------------------------------|-------|----|------|
| - ร้านขายของชำ                   | จำนวน | 25 | แห่ง |
| - ร้านอาหารตามสั่ง               | จำนวน | 7  | แห่ง |
| - ร้านจำหน่ายอุปกรณ์ประปา, ไฟฟ้า | จำนวน | 2  | แห่ง |
| - ร้านเสริมสวย                   | จำนวน | 2  | แห่ง |
| - ร้านซ่อมรถ                     | จำนวน | 1  | แห่ง |
| - ปั้มน้ำมันหยอดเหรียญ           | จำนวน | 5  | แห่ง |
| - ฟาร์มหมู                       | จำนวน | 3  | แห่ง |
| - โรงสีข้าว                      | จำนวน | 2  | แห่ง |
| - เสาสัญญาณโทรศัพท์              | จำนวน | 8  | แห่ง |
| - บ้านเช่า                       | จำนวน | 1  | หลัง |

## 7. ศาสนา ประเพณี วัฒนธรรม

7.1 การนับถือศาสนา ศาสนาพุทธเป็นศาสนาประจำของประชาชนตำบลแม่ปาน

7.2 ประเพณีและงานประจำปี มีงานประเพณีสลากภัตต งานนมัสการพระธาตุช้างปาน งานประเพณีตานข้าวใหม่

7.3 ภูมิปัญญาท้องถิ่น ภาษาถิ่น ประชาชนตำบลแม่ปานมีการพูดภาษาถิ่น เป็นภาษาเหนือ แต่มีน้อยคนซึ่งเป็นผู้เฒ่าผู้แก่ที่จะสามารถเขียนเป็นภาษาเหนือได้

## 8. ทรัพยากรธรรมชาติ

8.1 น้ำ พื้นที่เทศบาลตำบลแม่ปานมีแม่น้ำที่สำคัญไหลผ่าน คือ แม่น้ำยม ลำห้วยแม่หลู่



และลำห้วยแม่ปาน ซึ่งใช้ประโยชน์ในการเพาะปลูก รวมไปถึงผลิตน้ำประปา

8.2 ป่าไม้ มีพื้นที่ป่าไม้เป็นป่าเบญจพรรณ ไปด้วยไม้ขนาดชนิดที่สำคัญได้แก่ ไม้สัก ไม้แดง ไม้เบญจพรรณ และอื่นๆ แต่มักประสบปัญหาในการลุกไหม้ บุกรุกแผ้วถางพื้นที่ป่าไม้เพื่อทำการเกษตรกรรม

## 9. ด้านการเกษตรและแหล่งน้ำ

ข้อมูลพื้นฐานของหมู่บ้านหรือชุมชน /ข้อมูลด้านการเกษตร/แหล่งน้ำน้ำทางเกษตร/น้ำเพื่อการอุปโภค บริโภค

ที่	ชื่อหมู่บ้าน	ประเภทการเกษตร				แหล่งน้ำเพื่อการเกษตร				แหล่งน้ำกิน น้ำใช้		
		ทำนา	ทำสวน	ทำไร่	อื่นๆ	แม่น้ำ	ห้วย/คลอง	อ่างเก็บน้ำ	ฝาย	บ่อบาดาล	บ่อน้ำตื้น	ประปาหมู่บ้าน
1	บ้านวังน้ำเย็น	66	313	615	110	1	3	-	3	1	-	1
2	บ้านแม่ปานนอก	311	233	369	183	-	2	1	23	1	2	1
3	บ้านแม่ปานใน	34	15	6	19	-	2	-	2	1	1	1
4	บ้านโคกป่าหิน	127	352	2,546	191	-	4	1	9	3	5	2
5	บ้านแก่งหลวง	-	-	609	13	1	2	1	-	2	-	1
6	บ้านปางเจริญ	249	52	871	24	-	4	2	21	1	-	1
7	บ้านแม่หล้าตะวันออก	89	106	1,949	60	1	1	-	2	1	-	1
	รวม	876	1,071	6,965	600	3	18	5	60	10	8	8

## ส่วนที่ 2

### ยุทธศาสตร์การพัฒนาของเทศบาลตำบลแม่ปาน

#### 2.1 วิสัยทัศน์

เทศบาลตำบลแม่ปาน ได้กำหนดวิสัยทัศน์ (Vision) เพื่อแสดงสถานการณ์ในอนาคตซึ่งเป็นจุดมุ่งหมาย ความคาดหวังที่ต้องการให้เกิดขึ้นในอนาคตข้างหน้า ซึ่งจะสามารถสะท้อนถึงสภาพการณ์ของท้องถิ่นในอนาคตต่ออย่างรอบด้าน ภายใต้การเปลี่ยนแปลงของสภาพแวดล้อมด้านต่างๆ จึงได้กำหนดวิสัยทัศน์ ความหวังที่จะให้เกิดขึ้นในอนาคต ดังนี้

*“ ทรัพยากรธรรมชาติที่ยั่งยืน สืบสานวัฒนธรรม นำท้องถิ่นให้ก้าวหน้า ชาวประชาอยู่เย็นเป็นสุข ”*

#### พันธกิจ

1. สร้างระบบการคมนาคมขนส่ง ระบบสาธารณสุขปโภค สาธารณูปการที่ได้มาตรฐานและทั่วถึง
2. ส่งเสริมการประกอบอาชีพและกระจายรายได้แก่ชุมชน เพื่อเสริมสร้างคุณภาพชีวิตที่ดีแก่ประชาชน
3. ส่งเสริมและพัฒนาด้านสุขภาพและสาธารณสุข
4. ส่งเสริมศาสนา ประเพณี วัฒนธรรม จริยธรรมและคุณธรรมอันดีงามในสังคม
5. ส่งเสริมให้ประชาชนได้รับการศึกษาที่ดีและมีการเรียนรู้ตลอดชีวิต
6. อนุรักษ์และฟื้นฟูทรัพยากรธรรมชาติและสิ่งแวดล้อม พัฒนาสวนสาธารณะและเพิ่มพื้นที่สีเขียวในชุมชน
7. ส่งเสริมและพัฒนาการท่องเที่ยวอย่างสมบูรณ์
8. ส่งเสริมความสงบเรียบร้อยและความปลอดภัยในชีวิตและทรัพย์สินของประชาชน
9. ส่งเสริมและพัฒนาศักยภาพชุมชนในการพึ่งตนเองและการมีส่วนร่วมในการพัฒนาท้องถิ่น

#### 2.2 ยุทธศาสตร์การพัฒนา

1. ยุทธศาสตร์การพัฒนาด้านโครงสร้างพื้นฐานและสาธารณสุขปโภค
2. ยุทธศาสตร์การพัฒนารายได้ เศรษฐกิจ และกระบวนการผลิตด้านการเกษตรให้มีคุณภาพ
3. ยุทธศาสตร์การพัฒนาด้านการศึกษา ศาสนา ประเพณี ศิลปวัฒนธรรมท้องถิ่น และนันทนาการ
4. ยุทธศาสตร์การพัฒนาด้านการส่งเสริมสาธารณสุขและพัฒนาคุณภาพชีวิต
5. ยุทธศาสตร์การพัฒนาด้านทรัพยากรธรรมชาติและสิ่งแวดล้อม
6. ยุทธศาสตร์การเมือง การปกครอง และการบริหารงาน

## ประเด็นยุทธศาสตร์

### 1. ยุทธศาสตร์การพัฒนาด้านโครงสร้างพื้นฐานและสาธารณูปโภค

- **เป้าประสงค์** การคมนาคมสะดวกรวดเร็ว พัฒนาระบบสาธารณูปโภค สาธารณูปการ อาคารสถานที่และเครื่องมือเครื่องใช้ให้ได้มาตรฐาน เพียงพอต่อความต้องการของประชาชน
- **กลยุทธ์** จัดให้มีและบำรุงรักษาทางบก ทางน้ำ การสาธารณูปโภค สาธารณูปการ ให้ได้มาตรฐาน พัฒนาแหล่งน้ำบริเวณ อุบโภาคเพื่อการเกษตรอย่างเพียงพอ พัฒนาอาคารสถานที่และเครื่องมือเครื่องใช้ให้เพียงพอและทันสมัย
- **ตัวชี้วัด**
  1. การพัฒนาการคมนาคมให้สะดวก โดยการก่อสร้าง ปรับปรุง บำรุงรักษาถนน สะพาน และรางระบายน้ำ
  2. พัฒนาและปรับปรุงถนนในหมู่บ้าน และเชื่อมต่อระหว่างชุมชนให้มีสภาพดี สามารถสัญจรได้สะดวก
  3. การพัฒนาสาธารณูปโภค สาธารณูปการ
  4. พัฒนาระบบประปาให้มีประสิทธิภาพ ประสิทธิผลในการผลิตและจำหน่าย
  5. พัฒนาและจัดให้มีแหล่งน้ำเพื่อการเกษตรอย่างเพียงพอ
  6. พัฒนาระบบการส่งน้ำให้ทั่วถึง
  7. พัฒนาอาคารสถานที่ให้เพียงพอและทันสมัย
- **ความเชื่อมโยง**
  1. ยุทธศาสตร์การพัฒนาจังหวัด :
    - ยุทธศาสตร์ที่ 1 การพัฒนาเศรษฐกิจและพัฒนาก่อสร้างพื้นฐานเพื่อสร้างมูลค่า
  2. ยุทธศาสตร์การพัฒนาขององค์กรปกครองส่วนท้องถิ่นในเขตจังหวัด :
    - จุดมุ่งหมายเพื่อการพัฒนาที่ 1.2 จำเป็นเร่งด่วนในด้านแหล่งน้ำ ถนน สะพาน
    - จุดมุ่งหมายเพื่อการพัฒนาที่ 2.6 การพัฒนาอาคารสถานที่และเครื่องมือเครื่องใช้ วัสดุอุปกรณ์ให้เพียงพอและทันสมัยเพื่อการบริการประชาชน

### 2. ยุทธศาสตร์การพัฒนาด้านพัฒนารายได้ เศรษฐกิจ และกระบวนการผลิตด้านการเกษตรให้มีคุณภาพ

- **เป้าประสงค์** ประชาชนมีอาชีพและรายได้พอเพียงสามารถพึ่งพาตนเองได้ และมีส่วนร่วมในการดำเนินงานของเทศบาล
- **กลยุทธ์** ส่งเสริมและพัฒนาผลิตภัณฑ์ชุมชน การอาชีพและแนวทางเศรษฐกิจพอเพียง

- **ตัวชี้วัด**

1. จัดให้มีตลาดแผงลอย ร้านค้าชุมชน ส่งเสริมควบคุมและตรวจสอบการจำหน่ายอาหารให้ ถูกหลักอนามัย ผู้บริโภคปลอดภัยและไม่ถูกเอาเปรียบ
2. ส่งเสริมให้มีการจัดระบบ ระเบียบ โรงฆ่าสัตว์ ควบคุมการฆ่าสัตว์ให้ถูกสุขลักษณะ/ กฎหมายและป้องกันโรคอย่างเป็นระบบ ส่งเสริมพัฒนาอาคารสถานที่ให้ถูกสุขลักษณะ เป็นระเบียบเรียบร้อย
3. ส่งเสริมกลุ่มอาชีพต่างๆ
4. ส่งเสริมสนับสนุนการเรียนรู้และพัฒนาฝีมือด้านแรงงานและงานอาชีพอื่นๆ ให้กับ ประชาชนในตำบล ส่งเสริมการจ้างงานในชุมชน เพื่อลดปัญหาการว่างงานและอพยพแรงงานไปต่างถิ่น
5. ส่งเสริมการเกษตรแบบพอเพียงตามแนวพระราชดำริ
6. ประสานงานที่เกี่ยวข้องในการใช้ที่ดินในพื้นที่ป่าเสื่อมโทรม หรือพื้นที่ซึ่งราษฎร ครอบครองและทำกินต่อเนื่องหรือตกทอดมาจากบรรพบุรุษให้มีหลักประกันที่มั่นคงในที่ทำกิน

- **ความเชื่อมโยง**

1. ยุทธศาสตร์การพัฒนาจังหวัด :
  - ยุทธศาสตร์ที่ 1 การพัฒนาเศรษฐกิจและพัฒนาโครงสร้างพื้นฐานเพื่อสร้างมูลค่า
  - ยุทธศาสตร์ที่ 3 การยกระดับพัฒนาคุณภาพชีวิตของประชาชนภายใต้หลักเศรษฐกิจพอเพียง
2. ยุทธศาสตร์การพัฒนาขององค์กรปกครองส่วนท้องถิ่นในเขตจังหวัด :
  - จุดมุ่งหมายเพื่อการพัฒนาที่ 1.1 การเพิ่มขีดความสามารถในการแข่งขันที่สอดคล้องกับศักยภาพ พื้นที่ 1.5 เศรษฐกิจพอเพียง

1. ยุทธศาสตร์ด้านการศึกษา ศาสนา วัฒนธรรมประเพณี ศิลปวัฒนธรรมท้องถิ่น

**และนันทนาการ**

- **เป้าประสงค์** ยกระดับการศึกษาทั้งในระบบและนอกระบบ การศึกษาตามอัธยาศัย ประชาชนมีคุณธรรมและจริยธรรม และอนุรักษ์วัฒนธรรมและภูมิปัญญาท้องถิ่น
- **กลยุทธ์** ส่งเสริมการศึกษา กีฬา นันทนาการ เทคโนโลยีสารสนเทศ การสื่อสารที่ทันสมัย บำรุงรักษาศาสนา ศิลปวัฒนธรรม จารีตประเพณี และภูมิปัญญาท้องถิ่น

- **ตัวชี้วัด**

1. การศึกษาที่ได้มาตรฐานกระทรวงศึกษาธิการ
2. มีการทำนุบำรุงศาสนา การรักษาวัฒนธรรมประเพณีดั้งเดิมของท้องถิ่นให้คงอยู่
3. โรงเรียนได้รับการสนับสนุนอาหารกลางวัน นม วัสดุการศึกษาอื่นๆ รวมทั้งพัฒนาอาคาร สถานที่และระบบบริหารจัดการ แก่ศูนย์พัฒนาเด็กเล็ก แลโรงเรียน ในพื้นที่ตำบล
4. มอบทุนสนับสนุนทุนการศึกษาให้นักเรียนเรียนดีแต่ด้อยโอกาส
5. การสนับสนุนการศึกษานอกระบบ
6. การส่งเสริมกิจกรรมด้านศาสนา ทำนุบำรุงศาสนาสถาน

7. การส่งเสริมขนบธรรมเนียม จารีตประเพณี ศิลปวัฒนธรรมอันดีงามของท้องถิ่น

8. การส่งเสริมด้านการกีฬาและนันทนาการ

• **ความเชื่อมโยง**

1. ยุทธศาสตร์การพัฒนาจังหวัด : ยุทธศาสตร์ที่ 3 การยกระดับพัฒนาคุณภาพชีวิตของประชาชนภายใต้หลักเศรษฐกิจพอเพียง

2. ยุทธศาสตร์การพัฒนาขององค์กรปกครองส่วนท้องถิ่นในเขตจังหวัด :

- จุดมุ่งหมายเพื่อการพัฒนาที่ 2.3 การอนุรักษ์ส่งเสริมและฟื้นฟูศาสนา ศิลปวัฒนธรรม จารีตประเพณีและภูมิปัญญาท้องถิ่น

**2. ยุทธศาสตร์การพัฒนาด้านส่งเสริมสาธารณสุขและพัฒนาคุณภาพชีวิต**

• **เป้าประสงค์** ประชาชนมีสุขภาพดี สามารถดูแลสุขภาพตนเองได้อย่างเหมาะสม และได้รับการบริการสาธารณสุขได้อย่างทั่วถึง ประชาชนมีความปลอดภัยในชีวิตและทรัพย์สินและอยู่ร่วมอย่างสันติสุข

• **กลยุทธ์** ส่งเสริมการสวัสดิการสังคม เด็ก/สตรี/ผู้สูงอายุ และสาธารณสุขชุมชน

• **ตัวชี้วัด**

1. ประชาชนได้รับสวัสดิการตามนโยบายรัฐบาล ระเบียบ และข้อกำหนด
2. ส่งเสริมโภชนาการตามมาตรฐานที่กระทรวงสาธารณสุขกำหนด
3. ป้องกันและควบคุมโรคติดต่อไม่ให้แพร่ระบาด
4. สนับสนุนกลุ่ม อสม. และทีมกู้ชีพฉุกเฉิน

• **ความเชื่อมโยง**

1. ยุทธศาสตร์การพัฒนาจังหวัด ยุทธศาสตร์ที่ 3 การยกระดับพัฒนาคุณภาพชีวิตของประชาชนภายใต้หลักเศรษฐกิจพอเพียง

2. ยุทธศาสตร์การพัฒนาขององค์กรปกครองส่วนท้องถิ่นในเขตจังหวัด

- จุดมุ่งหมายเพื่อการพัฒนาที่ 1.3 การป้องกันและแก้ไขปัญหาภัยพิบัติ

- จุดมุ่งหมายเพื่อการพัฒนาที่ 2.1 ส่งเสริมและพัฒนาคุณภาพชีวิตควบคู่กับการอนุรักษ์ทรัพยากรธรรมชาติและสิ่งแวดล้อมอย่างยั่งยืน

**3. ยุทธศาสตร์การพัฒนาด้านทรัพยากรธรรมชาติและสิ่งแวดล้อม**

• **เป้าประสงค์** มีการอนุรักษ์และฟื้นฟูทรัพยากรธรรมชาติและสิ่งแวดล้อม และมีการจัดการขยะอย่างเป็นระบบ

• **กลยุทธ์** ส่งเสริมการป้องกันและแก้ไขปัญหาภัยพิบัติ การอนุรักษ์ฟื้นฟู ทรัพยากรธรรมชาติและสิ่งแวดล้อมอย่างยั่งยืน

- **ตัวชี้วัด**

1. มีทรัพยากรธรรมชาติที่อุดมสมบูรณ์
2. ไร้ปัญหาทางมลพิษ

- **ความเชื่อมโยง**

1. ยุทธศาสตร์การพัฒนาจังหวัด : ยุทธศาสตร์ที่ 4 การเสริมสร้างความมั่นคงภายใน การอนุรักษ์ทรัพยากรธรรมชาติและสิ่งแวดล้อม
2. ยุทธศาสตร์การพัฒนาขององค์กรปกครองส่วนท้องถิ่นในเขตจังหวัด :
  - จุดมุ่งหมายเพื่อการพัฒนาที่ 1.3 การแก้ไขปัญหาภัยพิบัติ
  - จุดมุ่งหมายเพื่อการพัฒนาที่ 2.1 ส่งเสริมและพัฒนาคุณภาพชีวิตควบคู่กับการอนุรักษ์ฟื้นฟูทรัพยากรธรรมชาติและสิ่งแวดล้อมอย่างยั่งยืน

#### 4. ยุทธศาสตร์การเมือง การปกครอง และการบริหารงาน

- **เป้าประสงค์** มีการบริหารจัดการตามหลักธรรมาภิบาล มีความโปร่งใส สามารถตรวจสอบได้
- **กลยุทธ์** การพัฒนาระบบการบริหารจัดการภายในองค์กรและการบริการประชาชน
- **ตัวชี้วัด**

1. ส่งเสริมให้เกิดการบริหารจัดการที่มีประสิทธิภาพ ตอบสนองความต้องการของประชาชน ตามหลักการบริหารกิจการบ้านเมืองที่ดี
2. การจัดระเบียบโครงสร้าง การบริหารจัดการภายในองค์กร ให้สามารถปฏิบัติหน้าที่ให้เกิดประสิทธิภาพและประสิทธิผลยิ่งขึ้น
3. ส่งเสริมสนับสนุนบุคลากรในหน่วยงานให้ ศึกษา/อบรม หลักสูตรต่างๆ เพื่อให้การปฏิบัติงานมีประสิทธิภาพยิ่งขึ้น
4. ส่งเสริมสนับสนุนและบูรณาการ การพัฒนาตำบลร่วมกับหน่วยงานที่เกี่ยวข้องทุกภาคส่วน อย่างเป็นรูปธรรม
5. จัดให้มีเครื่องมือเครื่องใช้ที่ทันสมัย รองรับการให้บริการประชาชน

- **หน่วยงานรับผิดชอบหลัก** ทุกส่วนราชการ

- **ความเชื่อมโยง**

1. ยุทธศาสตร์การพัฒนาจังหวัด : ยุทธศาสตร์ที่ 4 การสร้างความมั่นคงภายใน การอนุรักษ์ทรัพยากรธรรมชาติและสิ่งแวดล้อม
2. ยุทธศาสตร์การพัฒนาขององค์กรปกครองส่วนท้องถิ่นในเขตจังหวัด :
  - จุดมุ่งหมายเพื่อการพัฒนาที่ 2.5 พัฒนาบุคลากรให้มีความรู้ความสามารถและมีคุณธรรม
  - จุดมุ่งหมายเพื่อการพัฒนาที่ 2.6 พัฒนาอาคารสถานที่และเครื่องมือเครื่องใช้ให้เพียงพอ และทันสมัยเพื่อบริการประชาชน
  - จุดมุ่งหมายเพื่อการพัฒนาที่ 2.7 พัฒนาระบบงานการเรียนรู้ด้านการจัดทำแผนชุมชน

จุดยืนทางยุทธศาสตร์ : “การพัฒนาท้องถิ่นให้ก้าวหน้า ประชาชนอยู่เย็นเป็นสุข มีวัฒนธรรม  
ทรัพยากรธรรมชาติและสิ่งแวดล้อมที่ยั่งยืน”

1. การพัฒนาด้านโครงสร้างพื้นฐานและ  
สาธารณูปโภค

- 1.1 การพัฒนาคมนาคมให้สะดวก/  
สบาย
- 1.2 ปรับปรุงถนนในหมู่บ้าน
- 1.3 พัฒนาสาธารณูปโภค  
สาธารณูปการ
- 1.4 พัฒนาระบบประปาให้มี  
ประสิทธิภาพประสิทธิผลในการ  
ผลิตและจำหน่าย
- 1.5 พัฒนาและจัดให้มีแหล่งน้ำ  
อย่างเพียงพอ

2. การพัฒนาด้านรายได้ เศรษฐกิจ และ  
กระบวนการผลิตด้านการเกษตรให้มีคุณภาพ

- 2.1 ส่งเสริม พัฒนาอาชีพให้ประชาชน และ  
สนับสนุน การประกอบอาชีพเกษตรกรรม
- 2.2 สนับสนุนและสนับสนุนกลุ่มอาชีพต่างๆ
- 2.3 ส่งเสริม และพัฒนาอาชีพตามแนว  
เศรษฐกิจพอเพียง

3. การพัฒนาทางการศึกษา ศาสนา  
ประเพณีศิลปวัฒนธรรมท้องถิ่น และ  
นันทนาการ

- 3.1 ส่งเสริมและพัฒนาระบบ  
การศึกษาทั้งในและนอกระบบ
- 3.2 ส่งเสริมและสนับสนุนกิจกรรม  
ทางการศึกษา
- 3.3 ส่งเสริม อนุรักษ์ และบำรุงรักษา  
ศิลปวัฒนธรรม ประเพณีท้องถิ่น
- 3.4 ส่งเสริมการกีฬาเพื่อสุขภาพ

การพัฒนาท้องถิ่นให้ก้าวหน้า  
ประชาชนอยู่เย็นเป็นสุข  
มีวัฒนธรรม  
ทรัพยากรธรรมชาติและ  
สิ่งแวดล้อมที่ยั่งยืน

6. การเมือง การปกครอง และการ  
บริหารงาน

- 6.1 ส่งเสริมการมีส่วนร่วมในการ  
พัฒนาท้องถิ่น
- 6.2 การพัฒนา ส่งเสริม และพัฒนา  
บุคลากรท้องถิ่น
- 6.3 การพัฒนาอาคารสถานที่  
เครื่องมือ  
เครื่องใช้ให้เพียงพอและทันสมัย

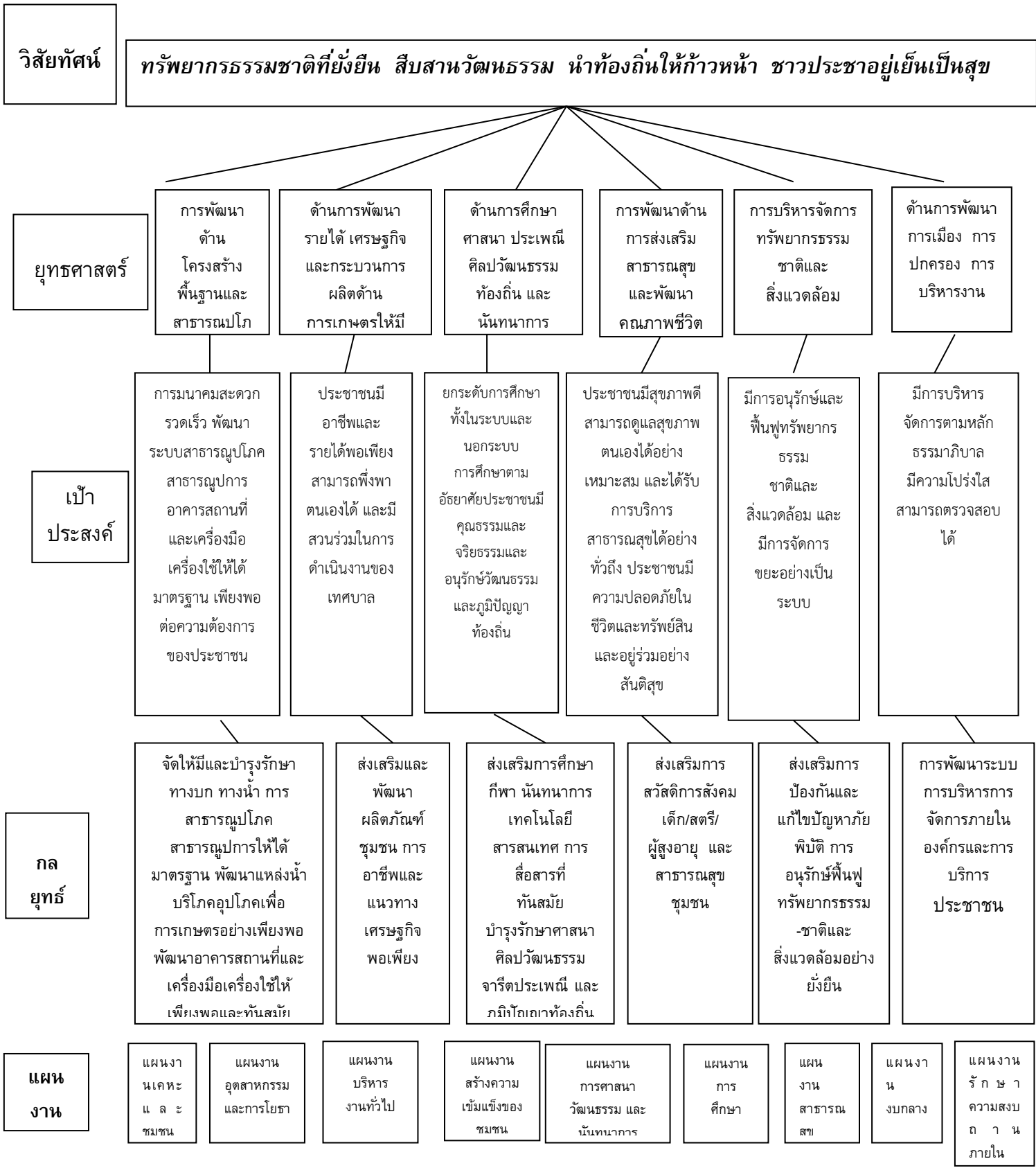
5. การบริหารทรัพยากรธรรมชาติและสิ่งแวดล้อม

- 5.1 การกำจัดขยะมูลฝอยและ  
สิ่งปฏิกูล
- 5.2 การอนุรักษ์และฟื้นฟู  
ทรัพยากรธรรมชาติและ  
สิ่งแวดล้อม

4. การบริหารพัฒนาด้านส่งเสริม  
สาธารณสุข และพัฒนาคุณภาพชีวิต

- 4.1 การพัฒนา  
สาธารณสุขพื้นฐาน
- 4.2 พัฒนาระบบการ  
ป้องกันบรรเทาสาธารณภัย
- 4.3 การป้องกันปราบปรามยาเสพติด
- 4.4 การจัดสวัสดิการสังคม  
สงเคราะห์  
เสริมสร้างและรักษาความมั่นคง
- 4.5 อบรม อบรม
- 4.6 ป้องกันปัญหาเสพติด

แผนผังยุทธศาสตร์ (STRATEGIC MAP) เทศบาลตำบลแม่ปาน





## การวิเคราะห์เพื่อพัฒนาท้องถิ่น

### 1. การวิเคราะห์กรอบการจัดทำยุทธศาสตร์ขององค์กรปกครองส่วนท้องถิ่น

ในการจัดทำแผนพัฒนาท้องถิ่นสี่ปีของเทศบาลตำบลแม่ป่าน ได้ใช้การวิเคราะห์ SWOT Analysis/Demand (Demand Analysis)/Global Demand และ Trend ปัจจัยและสถานการณ์ การเปลี่ยนแปลงที่มีผลต่อการพัฒนา อย่างน้อยต้องประกอบด้วย การวิเคราะห์ศักยภาพด้านเศรษฐกิจ ด้านสังคม ด้านทรัพยากรธรรมชาติและสิ่งแวดล้อม ซึ่งมีรายละเอียดดังนี้

#### 1) จุดแข็ง (S : Strength)

- ประชาชน ผู้นำชุมชน มีความพร้อมที่จะให้ความร่วมมือกับทางราชการในการพัฒนาท้องถิ่นของตนเอง
- ชุมชนเข้มแข็งได้รับการบริการสาธารณะด้านโครงสร้างพื้นฐานครบถ้วน
- มีเส้นทางสัญจรเป็นไปด้วยความสะดวก เนื่องจากมีถนนทางหลวงแผ่นดิน หมายเลข 11 เด่นชัย- ลำปาง ทางหลวงชนบท พร 2015 (สายดอนมูล-แม่ป่าน)
  - มีทางรถไฟสายเหนือ ผ่านเขตบ้านแก่งหลวง (กรุงเทพฯ – เชียงใหม่)
  - ประชาชนยังยึดมั่นในขนบธรรมเนียมประเพณีและวัฒนธรรมท้องถิ่น
  - มีแหล่งเก็บน้ำไว้ใช้เพื่อการเกษตรกรรม 5 แห่ง ได้แก่ อ่างเก็บน้ำห้วยปานหลวง อ่างเก็บน้ำห้วยปานหยาบ อ่างเก็บน้ำห้วยปานพร้าว อ่างเก็บน้ำห้วยปานน้อย และอ่างเก็บน้ำห้วยแม่หลู
  - ประชากรส่วนใหญ่มีอาชีพเกษตรกรรม ผลผลิตทางการเกษตรที่สำคัญ ได้แก่ ข้าว ข้าวโพด ถั่วฝักยาว มัน และเลี้ยงสัตว์ ฯลฯ
  - มีโรงเรียนสังกัด สพฐ. 2 โรงเรียน สอนตั้งแต่ระดับก่อนประถมศึกษาถึงระดับมัธยมศึกษาตอนต้น 1 โรงเรียน
    - ศูนย์พัฒนาเด็กเล็ก 1 แห่ง สังกัดเทศบาลตำบลแม่ป่าน
    - มีหน่วยงานรัฐวิสาหกิจ อยู่ในเขตเทศบาล คือ สถานีรถไฟบ้านแก่งหลวง
    - มีการประสานความร่วมมือระหว่างเทศบาลกับส่วนราชการในพื้นที่
    - มีความสงบไม่ค่อยจะมีปัญหา ด้านความปลอดภัยและด้านมลพิษ
    - ผู้นำชุมชนให้ความร่วมมือในการพัฒนาท้องถิ่น
    - มีระบบประปาเพิ่มขึ้นทำให้มีน้ำใช้อุปโภคบริโภคตลอดทั้งปี
    - เทศบาลตำบลแม่ป่าน มีศักยภาพเพียงพอที่รองรับการบริการสาธารณะและแก้ไขปัญหาความเดือดร้อนของประชาชน
- มีสนามกีฬา จำนวน 1 แห่ง สนามเด็กเล่น 1 แห่ง ศูนย์พัฒนาการเรียนรู้อุทยานเทศบาล
- มีประเพณีแห่โคมหุเมวที่สืบสานวัฒนธรรมประเพณีที่โดดเด่นของชุมชน

ข้อมูลข่าวสาร

- มีวัด 3 แห่ง สำนักสงฆ์ ๑ แห่ง
- เทศบาลมีระบบเสียงตามสายประชาสัมพันธ์ให้ประชาชนในชุมชนได้รับทราบ
- มีการให้บริการด้านการสื่อสารของบริษัททีโอที แคทเทเลคอม และมีสัญญาณโทรศัพท์ไร้สายของ ของเอกชนหลายบริษัท
- มีกองทุนในหมู่บ้าน เช่น การออมเงินสัจจะ ฯลฯ
- มีกลุ่มอาชีพแม่บ้าน กลุ่มปุ๋ยชีวภาพ กองทุนเงินสาธารณสุขมูลฐานชุมชน

## ๒) จุดอ่อน (W : Weakness)

- ➔ คนในวัยทำงาน คนหนุ่มสาวอพยพไปหางานทำในเมืองและต่างประเทศ
- ➔ ราษฎรยากจน ส่วนใหญ่ประชาชนประกอบอาชีพทางการเกษตรเพียงอย่างเดียว
- ➔ ประชาชนไม่สามารถรวมกลุ่มกันเพื่อดำเนินการด้านเศรษฐกิจของชุมชนในรูปแบบของกลุ่มอาชีพอย่างเข้มแข็ง
- ➔ เทศบาลเป็นชุมชนที่อยู่ห่างไกลตัวเมือง ข้าวของราคาแพง เพราะต้องนำมาจากแหล่งอื่นหรือในเมืองใหญ่ จึงมีการบวกราคาค่าขนส่งเข้าไปอีก เช่น น้ำมัน เสื้อผ้า นุ่งห่ม ฯลฯ
- ➔ แหล่งเก็บกักน้ำเพื่อการอุปโภค บริโภคและเพื่อการเกษตรไม่เพียงพอ เนื่องจากอ่างเก็บน้ำที่มีอยู่ตื้นเขิน
- ➔ ขาดสถานศึกษาระดับฝึกออาชีพ ขาดแหล่งงานรองรับแรงงานว่างงานนอกฤดูกาล
- ➔ ไม่มีสถานประกอบกิจการขนาดใหญ่ ไม่มีโรงงานในพื้นที่
- ➔ เทศบาลมีเครื่องมือไม่เพียงพอ เนื่องจากงบประมาณจำกัด
- ➔ ไม่มีตลาดสดที่ดำเนินการโดยเทศบาล
- ➔ แหล่งเงินทุนต่างๆ เช่น ธนาคารพาณิชย์ มีน้อยประชาชนไม่ได้รับความสะดวก

ในการติดต่อ

- ➔ ประชาชนไม่มีเอกสารสิทธิในที่ดินทำกินทำให้ไม่สามารถนำที่ดินไปแปลงสินทรัพย์เป็นทุนได้

## ๓) โอกาส (O : Opportunity)

- ☞ จังหวัดแพร่ สามารถสนับสนุนงบประมาณให้เทศบาลตำบล ที่มีแผนงาน/โครงการตามแนวทางยุทธศาสตร์การพัฒนาจังหวัด
- ☞ มีเส้นทางคมนาคมสะดวก สามารถรองรับการขยายตัวของการลงทุนทางเศรษฐกิจ

☞ ได้รับความร่วมมือสนับสนุนจากหน่วยงานของรัฐเป็นอย่างดี การปฏิรูป ระบบราชการทำให้พนักงานเกิดความกระตือรือร้นในการปฏิบัติงาน

☞ รัฐบาลมีนโยบายให้ประชาชนมีส่วนร่วมในการพัฒนาท้องถิ่นของตนเอง

☞ ได้รับงบประมาณจากส่วนกลางเพิ่มขึ้นเพื่อให้เพียงพอในการบริหารจัดการ

ท้องถิ่น

#### ๔) ข้อจำกัด (T : Threat)

⊗ เทศบาลมีพื้นที่โดยส่วนมากเป็นพื้นที่ป่าสงวนแห่งชาติ ทำให้ประชาชนไม่สามารถมีเอกสารสิทธิในที่ดินทำกินได้

⊗ เทศบาล มีงบประมาณจำกัดเมื่อเทียบกับภารกิจหน้าที่ต่างๆ ตามกฎหมายที่กำหนดให้เป็นอำนาจหน้าที่ของเทศบาลตามกฎหมายอื่น ตามภารกิจถ่ายโอนฯ ตามนโยบายท้องถิ่น นโยบายจังหวัดและนโยบายรัฐบาล

⊗ งบประมาณที่ได้รับจากส่วนกลาง ไม่เพียงพอในการบริหารงาน

⊗ กฎหมายและระเบียบต่างๆ ในการปฏิบัติงานทำให้ขาดความคล่องตัวในการบริหารงาน

⊗ การถ่ายโอนภารกิจต่างๆ ไม่เป็นไปในแนวทางเดียวกัน ทำให้การปฏิบัติงาน เกิดความล่าช้าไม่เป็นไปตามวัตถุประสงค์ที่วางไว้

⊗ การพัฒนาบางด้านต้องเป็นไปตามกฎหมาย จึงไม่สามารถดำเนินการแก้ปัญหาได้ ต้องอาศัยความเสียสละของชุมชนเท่านั้น ซึ่งบางครั้งก็ทำได้ยากมาก

#### 5) การสรุปสถานการณ์พัฒนา (การวิเคราะห์จุดแข็ง จุดอ่อน โอกาส และอุปสรรค)

เทศบาลตำบลแม่ปาน ได้ดำเนินการวิเคราะห์สถานการณ์และศักยภาพ เพื่อชี้ให้เห็นถึงศักยภาพ ปัญหาและความต้องการของประชาชน โดยเทศบาลได้ดำเนินการวิเคราะห์ข้อมูล ดังต่อไปนี้

##### (1) การวิเคราะห์ข้อมูลเพื่อการจัดทำแผนพัฒนา

➢ ด้านโครงสร้างพื้นฐาน สามารถจำแนกได้ดังนี้

1) มีเส้นทางคมนาคมในพื้นที่เทศบาลที่เป็นถนนคอนกรีตเสริมเหล็ก ร้อยละ ๗๐ เป้าหมายคือต้องการให้ได้มากกว่านี้หรือร้อยละ 100 โดยผู้บริหารมีนโยบายที่จะดำเนินการก่อสร้างถนนคอนกรีตเสริมเหล็กทุกสาย ปัญหาคือ เทศบาลไม่สามารถดำเนินการได้เนื่องจากพื้นที่ยังไม่เป็นที่สาธารณะ จะดำเนินการได้ก็ต่อเมื่อต้องเป็นที่สาธารณะ การแก้ปัญหาคือ ประสานความร่วมมือกันในหลายๆ ฝ่าย เพื่อที่จะทำความเข้าใจกับประชาชนในพื้นที่ และวิธีการที่จะดำเนินการแก้ไขอย่างไร ทั้งนี้ เทศบาลก็ได้ตั้งงบประมาณในส่วนนี้ไว้แล้ว และได้แจ้งประชาสัมพันธ์ให้ประชาชนได้รับทราบถึงเหตุผลเพื่อที่จะได้ช่วยกันแก้ไขปัญหาให้กับชุมชน

2) การขยายเขตไฟฟ้า ปัจจุบันมีไฟฟ้าใช้ทุกครัวเรือน คิดเป็น 95 เปอร์เซ็นต์ ปัญหาคือไฟฟ้าส่องสว่างหรือที่สาธารณะยังไม่สามารถดำเนินการครอบคลุมพื้นที่ได้ทั้งหมด เนื่องจากพื้นที่ที่มีความต้องการให้ติดตั้งไฟฟ้าส่องสว่างนั้นยังไม่เป็นที่สาธารณะ เทศบาลจึงไม่สามารถดำเนินการได้ การแก้ปัญหาคือประสานความร่วมมือกันหลายๆ ฝ่าย เพื่อที่จะทำความเข้าใจกับประชาชนในพื้นที่ และวิธีการที่จะดำเนินการแก้ไขอย่างไร ทั้งนี้ เทศบาลก็ได้ตั้งงบประมาณในส่วนนี้ไว้แล้ว และได้แจ้งประชาสัมพันธ์ให้ประชาชนได้รับทราบถึงเหตุผลเพื่อที่จะได้ช่วยกันแก้ไขปัญหาให้กับชุมชน

3) การประปา เทศบาลมีกิจการประปาเป็นของตนเอง สามารถให้บริการได้ครอบคลุมทุกหลังคาเรือน คิดเป็น 100 เปอร์เซ็นต์ และมีน้ำใช้ตลอดทั้งปี ปัญหาคือ มีข้อร้องเรียนเรื่องน้ำประปาขุ่นบ่อยครั้ง สาเหตุเนื่องจากเป็นท่อประปาเก่าเกิดการตกตะกอนของน้ำ และไม่มีแหล่งน้ำดิบที่มีคุณภาพในการผลิตประปา ต้องใช้งบประมาณสูงมากในการดำเนินการ ปัจจุบันเทศบาลยังไม่ประสบปัญหา การขาดแคลนน้ำสามารถที่จะจัดหาน้ำดิบสำหรับผลิตประปาให้ชุมชนได้ การแก้ปัญหาคือ การลงพื้นที่ดำเนินการแก้ไขตามจุดที่เกิดปัญหาในพื้นที่ การพิจารณาโครงการต่างๆ ที่ไม่สามารถดำเนินการได้นั้น เช่น โครงการก่อสร้างโรงสูบน้ำจากแม่น้ำยม ฯลฯ เทศบาลก็นำบรรจุในแผนพัฒนาสามปีเพื่อที่จะพิจารณาดำเนินการในปีต่อไป เมื่อมีงบประมาณและความจำเป็นก็สามารถดำเนินการได้ต่อเนื่อง เพื่อตอบสนองต่อความต้องการของประชาชนต่อไป

#### ➤ ด้านที่อยู่อาศัยและการอุปโภคบริโภค

จากการสำรวจข้อมูลพื้นฐานพบว่า ประชากรในพื้นที่ที่มีที่อยู่อาศัยที่มั่นคง ปัญหาคือ มีบางครัวเรือน ที่ยังต้องการความช่วยเหลือในการซ่อมแซมที่อยู่อาศัย การแก้ปัญหาคือเทศบาลได้มีโครงการซ่อมแซมบ้านคนจน แต่งบประมาณมีจำกัดถ้ามีงบประมาณที่มากกว่านี้เทศบาลก็จะดำเนินการให้ได้ครอบคลุมทุกหลังคาเรือน บ้านเรือนส่วนมากมีความเป็นระเบียบเรียบร้อยเนื่องจากเทศบาลมีการดำเนินโครงการประกวดชุมชนทุกปี มีเพียงบางครัวเรือนที่ยังไม่เป็นระเบียบเรียบร้อยและถูกสุ่มลักษณะในชุมชนมีการเกิดมลพิษเพียงเล็กน้อย เพราะในเขตเทศบาลไม่มีโรงงานอุตสาหกรรม ทุกครัวเรือนมีน้ำสำหรับบริโภค โดยบางครัวเรือนซื้อน้ำที่บรรจุในถังหรือขวด แต่หลายครัวเรือนบริโภคน้ำที่ได้จากน้ำฝน ทำให้เกิดปัญหาน้ำดื่มที่ยังไม่สะอาดเท่าที่ควร มีบางครัวเรือน ในชุมชนที่ไม่มีน้ำดื่มสะอาดสำหรับบริโภค การแก้ปัญหาเบื้องต้นคือประชาสัมพันธ์ให้มีการปิดฝาภาชนะให้มิดชิดและมีที่กรองน้ำฝนหรือการต้มน้ำให้เดือดก่อนเก็บไว้ดื่ม

#### (2) การวิเคราะห์ข้อมูลด้านเศรษฐกิจ

จากการสำรวจข้อมูลพื้นฐานพบว่า ประชากรส่วนใหญ่ทำการเกษตร ร้อยละ ๗๐ เช่น ข้าว ข้าวโพด มันสำปะหลัง ถั่วฝักยาว และไม้สัก รายได้ส่วนมากมาจากการทำการเกษตร และมีรายได้จากสัตว์เลี้ยงไม่มาก คนอายุ ๑๕ - ๖๐ ปีมีอาชีพและรายได้ ผู้สูงอายุ ๖๐ ปีขึ้นไป มีอาชีพและมีรายได้ ถ้าเปรียบเทียบอัตราการว่างงานทั้งจังหวัด ถือว่าอัตราการว่างงานของประชากรในเขตเทศบาลมีอัตราที่ต่ำกว่ามาก ประชากรบางส่วนมีรายได้จากการรับจ้างทั้งในพื้นที่และนอกพื้นที่ หมู่บ้านในเขตเทศบาลบางส่วนมีอาชีพค้าขาย

มีห้างร้าน ร้านค้า ทำให้มีรายได้มากจากการค้าขาย ซึ่งภาวะเศรษฐกิจของเทศบาลจึงไม่เท่ากัน แต่ปัญหาที่คือ รายได้เฉลี่ยต่ำกว่าคนละ ๓๐,๐๐๐ บาทต่อปี

ร้อยละ ๗๕ ไม่มีการเก็บบออม สาเหตุเป็นเพราะว่าราคาผลผลิตทางการเกษตรต่ำค่าครองชีพสูง มีเงินแต่ซื้อของได้น้อยลง ประชากรมีพื้นที่ในการทางเกษตรบางส่วนในที่มีน้ำท่วมเป็นประจำ บางพื้นที่ภาวะ ฝนทิ้งช่วง มีพื้นที่ในการทำการเกษตรน้อย การขยายตัวของประชากรเพิ่มขึ้นมาก เริ่มเกิดเป็นชุมชนแออัดและ ส่งผลกระทบต่อสภาวะแวดล้อม เช่น ปริมาณการปล่อยน้ำเสียจาก คราวเรือนลงสู่รางระบายน้ำมีมากขึ้น เกิดปัญหาการร้องเรียนมายังเทศบาล การแก้ปัญหาคือ เทศบาลก็ได้ลง พื้นที่แก้ไขปัญหามาในหลายๆ ครั้ง รวมทั้งได้จัดโครงการทำความสะอาดท่อและรางระบายน้ำในชุมชน โดยการจ้าง แรงงานในชุมชน ผลที่ได้ปัญหาการระบายน้ำลดลง ประชาชนมีจิตสำนึกและมีส่วนร่วมมากขึ้น และทำให้ ประชากรมีรายได้เพิ่มขึ้น อีกทั้งเทศบาล ได้แก้ไขปัญหามาโดยจัดโครงการส่งเสริมอาชีพ เพื่อให้ชุมชนมีรายได้เสริม จากการประกอบอาชีพเกษตรกรรม อดหนุนกลุ่มอาชีพในชุมชน แต่การพัฒนาด้านนี้ยังไม่บรรลุวัตถุประสงค์ เท่าที่ควร เนื่องจากกลุ่มอาชีพต่างๆ ยังขาดความรู้ด้านการบริหารจัดการและความรู้ด้านการตลาด

#### (๓) การวิเคราะห์ข้อมูลสังคม

##### ➤ ด้านแรงงาน

จากการสำรวจข้อมูลพื้นฐานพบว่า ประชากรวัยแรงงานบางส่วน ไปรับจ้างทำงานนอกพื้นที่ รวมทั้งแรงงานที่ไปทำงานต่างประเทศ ปัญหาที่พบคือ ประชากรต้องไปทำงานนอกพื้นที่ในเมืองที่มีโรงงาน อุตสาหกรรม บริษัท ห้างร้านใหญ่ๆ เพราะในพื้นที่ไม่มีโรงงานอุตสาหกรรมที่มีการจ้างแรงงานเยอะ เพราะพื้นที่ ส่วนมากเป็นที่อยู่อาศัย ปัญหานี้ยังไม่สามารถแก้ไขได้

##### ➤ ด้านสุขภาพและสาธารณสุข

จากการสำรวจข้อมูลพื้นฐานพบว่า ประชาชนกรส่วนมากมีสุขภาพที่ดี มีการคัดกรองสุขภาพ ให้กับประชาชนกลุ่มเสี่ยง โรคที่มักเกิดแก่ประชากรในชุมชน เช่นกัน ได้แก่ โรคความดัน เบาหวาน โรคเอดส์ โรคไข้เลือดออก มือ-ปาก-เท้าในเด็ก และโรคอื่นๆ อีกมาก มีสถิติเข้ารับการรักษาพยาบาล ปัญหาคือประชาชน บางรายไม่ยอมไปคัดกรองหรือตรวจสุขภาพประจำปี การแก้ไขปัญหาคือ เทศบาลและหน่วยงานสาธารณสุข โรงพยาบาล ได้จัดกิจกรรมร่วมมือกันรณรงค์ให้ชุมชนเห็นความสำคัญในเรื่องนี้ซึ่งก็ได้ผลในระดับหนึ่ง ประชาชน ให้ความร่วมมือเป็นอย่างดี แต่ต้องเป็นการดำเนินการอย่างต่อเนื่องเป็นประจำทุกปี สำหรับเด็กแรกเกิด - ๖ ปี ผู้ปกครองสามารถเลี้ยงดูตรงตามเกณฑ์มาตรฐาน มีเพียง ๑ ราย เท่านั้น ดีไม่ตรงตามเกณฑ์มาตรฐาน จาก การสำรวจข้อมูลพื้นฐาน บางครัวเรือนไม่ได้กินอาหารที่ถูกสุขลักษณะ การใช้ยาเพื่อบำบัดอาการเจ็บป่วยที่ไม่ เหมาะสม การออกกำลังกายยังไม่สม่ำเสมอ และประชากรส่วนมากไม่ได้รับการตรวจสุขภาพ ปัญหาเหล่านี้ เทศบาลพยายามอย่างยิ่งที่จะแก้ไข โดยร่วมมือกับโรงพยาบาล สาธารณสุข จัดกิจกรรมเพื่อแก้ไขปัญหา

##### ➤ ด้านการศึกษา

จากการสำรวจข้อมูลพื้นฐานพบว่า ประชากรอายุ ๑๕ - ๖๐ ปีเต็ม อ่าน เขียนภาษาไทยและคิด เลขอย่างง่ายได้ เด็กอายุ ๖ - ๑๔ ปี ได้รับการศึกษาภาคบังคับ ๙ ปี ได้เรียนต่อชั้นมัธยมศึกษาปีที่ ๔ หรือ เทียบเท่า และที่ไม่ได้เรียนต่อมีงานทำ ด้านการศึกษาอยู่ในเกณฑ์ที่ดี ปัญหาคือ ยังไม่สามารถที่จะแข่งขันกับ

เมืองใหญ่ๆ ได้ การแก้ปัญหาของเทศบาล ได้จัดกิจกรรมให้กับเด็กของศูนย์พัฒนาเด็กเล็ก การสนับสนุนอาหารเสริมนม อาหารกลางวัน ให้กับทางโรงเรียนในเขตพื้นที่ และร่วมกันจัดกิจกรรมต่างๆ กับทางโรงเรียน

➤ ด้านค่านิยมของคนในพื้นที่

จากการสำรวจข้อมูลพื้นฐานพบว่า ประชากรมีกิจกรรมทางศาสนา(พุทธ) ประชากรในเขตเทศบาลให้ความร่วมมือกันทำกิจกรรมสาธารณะต่างๆ ผู้สูงอายุ ผู้พิการได้รับการดูแล ปัญหา คือ ประชากรในครัวเรือนมีการดื่มสุรา สูบบุหรี่ รวมทั้งที่เป็นครั้งคราว บางครัวเรือนขาดความอบอุ่น การแก้ปัญหาของเทศบาล คือ จัดกิจกรรมต่างๆ ในชุมชน พยายามที่จะให้ทุกส่วนทุกฝ่ายทุกคนมีส่วนร่วมและรณรงค์ให้เห็นถึงโทษของการดื่มสุรา ให้ชุมชนเห็นความสำคัญของครอบครัว เช่น การแข่งขันกีฬาพลวชนสัมพันธ์ งานประเพณีต่าง เป็นต้น

➤ ด้านความปลอดภัยในชีวิตและทรัพย์สิน

จากการสำรวจข้อมูลพื้นฐานพบว่า ส่วนมากครัวเรือนมีการป้องกันอุบัติเหตุอย่างถูกวิธี มีความปลอดภัยในชีวิตและทรัพย์สิน มีบางครัวเรือนที่ไม่มีการป้องกันอุบัติเหตุ อาชญากรรม วิธีการแก้ปัญหาของเทศบาลที่สามารถดำเนินการได้ตามอำนาจหน้าที่และงบประมาณที่มีอยู่อย่างจำกัด คือการติดตั้งกล้องวงจรปิดในจุดที่เป็นที่สาธารณะ ติดตั้งสัญญาณไฟกระพริบทางร่วมทางแยก รวมทั้งได้ตั้งจุดตรวจ จุดสกัด จุดบริการ ในช่วงเทศกาลที่มีวันหยุดหลายวันเพื่ออำนวยความสะดวกให้กับประชาชน

➤ ด้านยาเสพติด

ปัญหายาเสพติดในชุมชนของเทศบาล พบว่าในเขตเทศบาลมีผู้ที่ติดยาเสพติดแต่เมื่อเทียบกับพื้นที่อื่นถือว่าน้อย และยังไม่พบผู้ค้า เหตุผลก็เนื่องมาจากกว่าได้รับความร่วมมือกับทางผู้นำ ประชาชน หน่วยงานของเทศบาลที่ช่วยสอดส่องดูแลอยู่เป็นประจำ การแก้ไขปัญหายาเสพติดสามารถทำได้เฉพาะตามอำนาจหน้าที่เท่านั้น เช่น การณรงค์ การประชาสัมพันธ์ การแจ้งเบาะแส การฝึกอบรมให้ความรู้ ถ้านอกเหนือจากอำนาจหน้าที่ ก็เป็นเรื่องของอำเภอหรือตำรวจแล้วแต่กรณี ทั้งนี้ เทศบาลก็ได้ให้ความร่วมมือมาโดยตลอด

(๔) การวิเคราะห์ข้อมูลด้านทรัพยากรธรรมชาติและสิ่งแวดล้อม

ในพื้นที่ของเทศบาลส่วนมากเป็นพื้นที่ป่าสงวนแห่งชาติ มีพื้นที่สำหรับเพาะปลูกน้อย ทรัพยากรธรรมชาติในพื้นที่ ก็ได้แก่ ดิน น้ำ ต้นไม้ อากาศที่ไม่มีมลพิษ ปัญหาคือ เนื่องจากว่าพื้นที่ทำการเกษตรมีการใช้ปุ๋ย ยาฆ่าหญ้าและยาฆ่าแมลงจำนวนมาก และปัญหาแหล่งน้ำเพื่อการเกษตรมีไม่เพียงพอเทศบาลจึงต้องสร้างแหล่งเก็บน้ำไว้เพิ่มเติม เช่นก่อสร้างฝายชะลอน้ำ ขุดลอกคลอง อ่างเก็บน้ำ

(๕) ด้านการเมือง – การบริหาร

ประชาชนมีส่วนร่วมในการจัดซื้อจัดจ้างของเทศบาล ประชาชนให้ความร่วมมือด้านการเลือกตั้งเป็นอย่างดี ปัญหาคือการแข่งขันทางการเมืองค่อนข้างสูง มีจุดที่น่าสังเกตคือ มีการย้ายเข้าย้ายออกช่วงที่จะมีการเลือกตั้ง ไม่ว่าจะเป็นการเลือกผู้ใหญ่บ้าน สมาชิกสภา นายกเทศมนตรี โดยเฉพาะ การคัดเลือกผู้ใหญ่บ้าน การแก้ไขปัญหาของเทศบาลคือ ขอความร่วมมือผู้นำเจ้าหน้าที่ที่มีหน้าที่รับผิดชอบให้ระมัดระวัง สอดส่องพฤติกรรมและให้รายงานอำเภอทราบ การณรงค์ ประชาสัมพันธ์ ให้ข้อมูลที่ถูกต้อง เกี่ยวกับข้อกฎหมายของ

การเลือกตั้งที่กระทำได้และทำไม่ได้ให้ประชาชนได้รับทราบปัญหาต่างๆ ที่เกิดขึ้นเทศบาลก็ได้พยายามแก้ไข โดยเรื่องจากการประชุมประชาคมท้องถิ่นทุกชุมชนในเขตเทศบาล ในการจัดทำแผนพัฒนาเทศบาล จากผลการประชุมทุกครั้งที่เทศบาลจัดขึ้น มีประชาชนสนใจเข้าร่วมประชุมรวมทั้งแสดงความคิดเห็นที่หลากหลาย ส่งผลให้เทศบาลดำเนินงานตามความต้องการของประชาชน และประชาชนได้รับประโยชน์ และมีส่วนร่วมในการพัฒนาเทศบาล นอกจากนี้ เทศบาลได้จัดโครงการอบรมศึกษา ดูงาน ของคณะผู้บริหาร สมาชิกสภาเทศบาล พนักงานเทศบาล อสม. และกรรมการชุมชน โครงการอื่นๆ สำหรับประชาชนอีกหลายโครงการ เพื่อนำความรู้ และประสบการณ์ที่ได้รับมาพัฒนาเทศบาลให้เจริญเท่าเทียมกับเทศบาลอื่นๆ และเทศบาลมีโครงการจัดซื้อ เครื่องมือเครื่องใช้ในการปฏิบัติงานให้ทันสมัยและมีประสิทธิภาพ โครงการบางโครงการต้องระงับไว้เนื่องจาก ข้อจำกัดด้านงบประมาณ มีอัตรากำลังพนักงานเทศบาลจำกัด ไม่เพียงพอต่อการตอบสนองความต้องการของประชาชนในด้านบริการ

### ๓.๒ การประเมินสถานการณ์สภาพแวดล้อมภายนอกที่เกี่ยวข้อง

ในการจัดทำแผนพัฒนาท้องถิ่นของเทศบาลนั้น ได้ทำการประเมินสถานการณ์สภาพแวดล้อม ภายนอกที่เกี่ยวข้อง ซึ่งมีรายละเอียดดังนี้

ด้าน	สถานการณ์สภาพแวดล้อม ภายนอกที่เกี่ยวข้อง	ขอบข่ายและ ปริมาณของ ปัญหา/ ความต้องการ	พื้นที่เป้าหมาย/ กลุ่มเป้าหมาย	ความคาดหวังและ แนวโน้มในอนาคต
โครงสร้าง พื้นฐาน และ	๑) ขาดแคลนแหล่งน้ำในการเกษตร และน้ำประปาสำหรับอุปโภค- บริโภคยังไม่พอเพียงและยังไม่ได้ มาตรฐาน	- แหล่งน้ำ และ น้ำประปาในการ อุปโภค-บริโภค	- ในเขตเทศบาล	- ประชาชนมีแหล่งน้ำ และมีน้ำประปาใช้ อย่างพอเพียงมี คุณภาพตามมาตรฐาน มากขึ้น
	๒) ไฟฟ้าส่องสว่างทางและที่ สาธารณะยังไม่สามารถดำเนินการ ครอบคลุมพื้นที่ได้ทั้งหมด	- ไฟฟ้า	- ทาง และ ที่ สาธารณะในเขต เทศบาล	- ทางและที่สาธารณะ มีแสงสว่างเพียงพอ ประชาชนได้รับความ สะดวกในการสัญจรไป มาและป้องกันการเกิด อาชญากรรมได้

สาธารณสุขปภค	๓) ชุมชนขยายมากขึ้นระบบระบายน้ำยังไม่เพียงพอ เกิดการอุดตัน ส่งกลิ่นเหม็นก่อความรำคาญ	- ราง/ท่อระบายน้ำ	- พื้นที่ในเขตเทศบาล	- มี ราง ระบาย น้ำ สามารถระบายน้ำได้สะดวก ไม่อุดตัน ไม่ส่งกลิ่นเหม็นก่อความรำคาญ	
	๔) ประชาชนต้องการเส้นทางในการสัญจรไปมาเพิ่มมากขึ้นและเทศบาลไม่สามารถดำเนินการได้เนื่องจากพื้นที่ยังไม่เป็นที่สาธารณะจะดำเนินการได้ก็ต่อเมื่อต้องเป็นที่สาธารณะ	- เส้นทางคมนาคม	- เส้นทางคมนาคมที่เป็นสาธารณะและประชาชนมีความต้องการ	- มีเส้นทางในการคมนาคมเพียงพอและประชาชนได้รับความสะดวกในการสัญจรไปมา	
ด้านการพัฒนา ด้านการส่งเสริม สาธารณสุข และพัฒนา คุณภาพชีวิต	๑) มีการระบาดของโรคอุบัติใหม่ โรคระบาด โรคติดต่อ	- ด้านสาธารณสุข	- ในเขตเทศบาล	ในพื้นที่ไม่มีการระบาดของโรคอุบัติใหม่ โรคระบาด โรคติดต่อ	
	๒) ประชาชนในพื้นที่ป่วยเป็นโรคเรื้อรังแนวโน้มที่เพิ่มขึ้น เช่น เบาหวานความดัน		- ประชาชนกลุ่มเสี่ยงและผู้ป่วย		
	๓) ปริมาณขยะและน้ำเสียเพิ่มมากขึ้น		- ในเขตเทศบาล	- ปริมาณขยะและน้ำเสียถูกกำจัดให้หมดด้วยวิธีการที่ถูกต้อง	
	๔) ประชาชนบริโภคอาหารที่ปลอดภัย		- ประชาชนในเขตเทศบาล	- ประชาชนทราบและสามารถเลือกบริโภคอาหารที่ปลอดภัยได้ถูกต้อง	
	๕) ประชาชนในพื้นที่บางรายมีที่อยู่อาศัยไม่มั่นคงแข็งแรง		- ที่อยู่อาศัย	- ประชาชนในพื้นที่ได้รับความเดือนร้อนเรื่องที่อยู่อาศัย	- ประชาชนในพื้นที่ได้รับความช่วยเหลือซ่อมแซมที่อยู่อาศัยให้มั่นคงแข็งแรง
	๖) มีการขยายตัวของประชากรเพิ่มมากขึ้นทำให้เกิดการขยายตัวของอาคารบ้านเรือนทำให้เกิดเป็นชุมชนแออัด		- ประชากร	- พื้นที่ในเขตเทศบาล	- ควบคุมการก่อสร้างอาคารบ้านเรือนการพิจารณาออกใบอนุญาตเพื่อไม่เกิด
ด้านการพัฒนา ด้านการส่งเสริม สาธารณสุข และพัฒนา คุณภาพชีวิต (ต่อ)					



				ปัญหาจากการก่อสร้างอาคาร
	ประชาชนบางครัวเรือนบริเวณบริเวณ-บริเวณน้ำที่ยังไม่สะอาดและมีสิ่งเจือปน เช่น จากน้ำฝน น้ำที่ไม่ได้คุณภาพ มีตะกอน	- การอุปโภค-บริโภค	- ประชาชนในเขตเทศบาล	- ประชาชนบริเวณน้ำที่สะอาดถูกสุขลักษณะ
ด้านการพัฒนา รายได้ เศรษฐกิจ และ กระบวนการ ผลิตด้าน การเกษตรให้มี คุณภาพ	๑) ประชาชนไม่มีการวางแผนในการดำเนินงาน	- การวางแผน	- ประชาชนในเขตเทศบาล	- ประชาชนสามารถวางแผนการดำเนินงานได้เอง
	๒) ขาดแหล่งเงินลงทุนในการทำกิจการและประกอบอาชีพ	- การลงทุน	- ประชาชนในเขตเทศบาล	- มีแหล่งเงินลงทุนในการทำกิจการและประกอบอาชีพ
	๓) ประชาชนขาดสถานที่จำหน่ายสินค้า		- ร้านค้าแผงลอย	- ร้านค้าแผงลอยมีสถานที่ในการขายจำหน่ายสินค้า
	๔) ผลผลิตทางการเกษตรราคาตกต่ำระยะทางในการขนส่งผลผลิตไกลจากแหล่งรับซื้อ	- การพาณิชย์-กรรม	- เกษตรกรในพื้นที่	- ผลผลิตมีราคาสูงขึ้น
	๕) ค่าแรงต่ำค่าครองชีพสูงขาดแคลนการจ้างงาน		- ผู้ประกอบอาชีพรับจ้าง	- ค่าแรงสูงขึ้นเหมาะสมกับค่าครองชีพ มีการจ้างงานมากขึ้น
	๖) ครัวเรือนมีรายได้เฉลี่ยต่อปี ต่ำกว่า ๓๐,๐๐๐ บาท จำนวน ๙ ครัวเรือน	- การพาณิชย์กรรม	- ประชาชนที่มีรายได้ต่ำกว่าเกณฑ์มาตรฐาน	- ไม่มีครัวเรือนที่ตกเกณฑ์มาตรฐานรายได้
	๗) ในเขตเทศบาลไม่มีแหล่งท่องเที่ยวและกิจกรรมการท่องเที่ยว	- การท่องเที่ยว	- ในเขตเทศบาล	- มีแหล่งท่องเที่ยวในเขตเทศบาล และส่งเสริมกิจกรรมการท่องเที่ยวเพิ่มมากขึ้น
ด้านการจัด	๑) การจราจรบนถนนมีเพิ่มมากขึ้น อาจทำให้เกิดอุบัติเหตุขึ้นได้	- การจราจร	ประชาชนที่สัญจรไปมาบนถนน	มีระบบควบคุมการจราจร เช่น ติดตั้ง

<p>ระเบียบชุมชนและการรักษาความสงบเรียบร้อย</p>	<p>๒) มีการทำลายและลักขโมยทรัพย์สินของประชาชนและราชการรวมทั้งเกิดการทะเลาะวิวาทกันในชุมชน</p>	<p>- การรักษาความปลอดภัยในชีวิตและทรัพย์สินของประชาชน</p>	<p>- ประชาชนและส่วนราชการ</p>	<p>สัญญาณไฟกระพริบ มีการป้องกันและรักษาความปลอดภัยในชีวิตและทรัพย์สินของประชาชนและส่วนราชการ</p>
<p>การบริหารจัดการทรัพยากรธรรมชาติและสิ่งแวดล้อม</p>	<p>มีปัญหาเรื่องขยะและน้ำเสียเพิ่มมากขึ้นส่งกลิ่นเหม็นรำคาญ</p>	<p>- สิ่งแวดล้อม</p>	<p>- ผู้ประกอบการและชุมชนในเขตพื้นที่เทศบาล</p>	<p>- ปัญหาขยะและน้ำเสียลดลง ผู้ประกอบการสามารถกำจัดขยะและน้ำเสียเองได้โดยไม่ส่งผลกระทบต่อชุมชน</p>
<p>ด้านศิลปวัฒนธรรมจารีตประเพณีและภูมิปัญญาท้องถิ่น</p>	<p>๑) ศิลปะ วัฒนธรรม จารีตประเพณีและภูมิปัญญาท้องถิ่นถูกลืมเลือนไปมาก</p>	<p>- ศิลปะ วัฒนธรรม จารีตประเพณีและภูมิปัญญาท้องถิ่น ถูกลืมเลือนไปมาก</p>	<p>- ประชาชนในเขตเทศบาล</p>	<p>- ยกย่อง เชิดชูคนดีหรือปราชญ์ชาวบ้านในโอกาสต่างๆ เพื่อเป็นตัวอย่างแก่เยาวชนและประชาชน ศิลปะ วัฒนธรรม จารีต ประเพณีและภูมิปัญญาท้องถิ่น ไม่ถูกลืมและคงอยู่สืบไป</p>

### ส่วนที่ 3

#### ข้อมูลทรัพยากรท่องเที่ยวของตำบลแม่ปาน อำเภอลอง จังหวัดแพร่

##### 1. ทรัพยากรท่องเที่ยวประเภทธรรมชาติ

###### 1.1 แก่งหลวง

แก่งหลวงเป็นหมู่บ้านที่ตั้งอยู่บริเวณแม่น้ำยมในตำบลแม่ปานเหตุที่ได้ชื่อว่าแก่งหลวงเพราะเป็นบริเวณที่มีโขดหินใหญ่น้อยเรียงรายอยู่ในแม่น้ำ ซึ่งเมื่อน้ำไหลมาปะทะจะเกิดฟองฝอยสาดกระเซ็นสวยงาม เหมาะสำหรับจัดกิจกรรมนั่งแพและล่องแก่ง ไต่เชือกมีกิจกรรมที่เข้าเป็นฐานผจญภัยและยังเป็นจุดชมความงามของลำน้ำยมอีกแห่งหนึ่ง



###### 1.2 อุทยานแห่งชาติดอยผาหลวง/ถ้ำเอราวัณ

ถ้ำเอราวัณ/แก่งหลวง ม.5 ต.แม่ปาน เป็นถ้ำที่สวยงามมากที่สุดในจังหวัดแพร่มีความลึกประมาณ 200 เมตร ภายในมีห้องโถงกว้างขวาง มีหินงอก หินย้อย อยู่ทั่วไป และมีหินอยู่ก้อนหนึ่งมีลักษณะคล้ายกับช้างเอราวัณและหญิงอุ้มท้องตามตำนานของถ้ำแห่งนี้ซึ่งเป็นที่มาของชื่อถ้ำ



### 1.3 วนอุทยานแห่งชาติผาหลักหมื่น

วนอุทยานแห่งชาติผาหลักหมื่น บ้านแก่งหลวง หมู่ที่ 5 ตำบลแม่ปาน ตั้งอยู่ในเขตป่าสงวนแห่งชาติ ป่าแม่หลู-แม่แป้น ท้องที่หมู่ที่ 5 ตำบลแม่ปาน อำเภอลอง จังหวัดแพร่ เนื้อที่ประมาณ 3,639 ไร่ มีทิวทัศน์ที่สวยงาม และไม้่นานาพรรณวนอุทยานผาหลักหมื่น มีพรรณไม้ต่างๆ เช่น จันทผา กัลยไม้ เฟิร์น และเอื้องชนิดต่างๆ รวมถึงไม้และพืชสมุนไพรขึ้นอยู่มากมายมีสัตว์ป่าอาศัยอยู่หลายชนิด เช่น เลียงผา ลิง เม่น เก้ง หมูป่า ไก่ป่า โดยเฉพาะมีค้างคาวจำนวนมาก อีกหนึ่งสถานที่ท่องเที่ยวที่น่าสนใจอีกแห่งของจังหวัดแพร่ ด้วยความโดดเด่นทางด้านลักษณะภูมิประเทศที่มีลักษณะเป็นเป็นเขาหินปูนมียอดเป็นแท่งหินสี่เหลี่ยมตั้งคู่กันจำนวน 1 คู่ เหมือนกับมีคนเอาเสาหินไปปักไว้ นั่นจึงเป็นที่มาของชื่อผาหลักหมื่น



#### 1.4 สถานีรถไฟแก่งหลวง

สถานีรถไฟแก่งหลวง เป็นสถานีรถไฟสถานีเล็กๆ ที่อยู่กลางหุบเขา ตั้งอยู่บ้านแก่งหลวง ตำบลแม่ปาน อำเภอลอง จังหวัดแพร่มีสถาปัตยกรรมแบบยุโรปที่งดงาม และยังคงอนุรักษ์ไว้อย่างดี ได้รับรางวัลอนุรักษ์ศิลปะสถาปัตยกรรมดีเด่น จากสมาคมสถาปนิกสยาม ประจำปี พ.ศ.2554 ประเภท อาคารสถาบันและอาคารสาธารณะ อาคารพาณิชย์ เกษสถานและบ้านเรือนเอกชน และปูชนียสถานและวัดวาอาราม



#### 1.5 ล่องแพแม่ปาน

แพแม่ปาน ตั้งอยู่บ้านแม่ปานใน หมู่ที่ 3 ตำบลแม่ปาน เส้นทางสายจจร มีถนนลาดยางเข้าสู่ตำบล 2 เส้นทาง ระยะทางจากอำเภอเมืองแพร่ถึงตำบลแม่ปาน ระยะทางประมาณ 40 กิโลเมตรมีแหล่งท่องเที่ยว กิจกรรมล่องแพบ้านแม่ปาน จังหวัดแพร่เป็นจังหวัดที่มีทิวทัศน์สวยงามแมกไม้และสายน้ำ ในช่วงเทศกาลหยุดยาว ชมความสวยงามแบบธรรมชาติ ชุนเขาและสายน้ำ กิจกรรมล่องแพชื่นชมธรรมชาติสองฝั่ง ป่าไร่เมซอนแม่ปาน บรรยากาศดี ร่มรื่น ต้นไม้มากมาย น้ำใส เย็นสบาย เป็นน้ำซับมีตลอดทั้งปี



## 2. ทรัพยากรท่องเที่ยวประเภทศิลปวัฒนธรรม ประเพณีและกิจกรรม

### 2.1 ประเพณีลอยกระทง



เทศบาลตำบลแม่ปานร่วมกับสภาวัฒนธรรมตำบลแม่ปาน ชาวตำบลแม่ปานได้สืบสานอนุรักษ์ส่งเสริม บำรุงวัฒนธรรม และสืบ ทอดงานประเพณีอันดีงามของไทยให้คงอยู่ในรูปแบบต่างๆ เพื่อเป็น การส่งเสริมให้ประชาชน เยาวชนตำบลแม่ปานเห็นความสำคัญและ รักษาไว้ซึ่งศิลปประเพณีและวัฒนธรรมอันดีของท้องถิ่น ซึ่งจัดกิจกรรมประเพณีลอยกระทง ขึ้นทุกปี ในวันขึ้น 15 ค่ำ เดือน 12 ณ บริเวณท่าน้ำยม หมู่ที่ 1 และ แพแม่ปาน หมู่ที่ 3 ตำบลแม่ปาน ซึ่งมึ การจัดกิจกรรมต่างๆมากมาย เช่น ประกวดขบวนแห่ของแต่ละหมู่บ้าน การประกวดนางนพมาศ การแสดงกิจกรรมบนเวที ฯลฯ



### 2.2 ประเพณีตานก๋วยสลาก

ประเพณีตานก๋วยสลาก เริ่มขึ้นประมาณช่วงเดือนกันยายนและจะสิ้นสุดในช่วงเข้าพรรษา ประมาณ เดือนตุลาคม โดยชาวบ้านจะนำเอาสิ่งของต่างๆ เช่น ข้าวสาร พริก หอม กระเทียม อาหาร สิ่งของต่างๆรวม ใส่ในก๋วย(ตระกร้า) พร้อมยอดเงินผูกไว้ ซึ่งขึ้นอยู่กับกำลังศรัทธาและทรัพย์ของแต่ละครอบครัว เมื่อถึงวันทำบุญ ทุกครอบครัวจะนำก๋วยไปพร้อมกันที่พระวิหารในวัดเพื่อทำพิธีสังฆกรรมทั่วไปโดยในวันพิธีจะมีชาวบ้านจาก หมู่บ้านต่างๆนำขบวนแห่ครัวตานมารวมเป็นจำนวนมากซึ่งถือเป็นการทำบุญร่วมกันและสร้างสัมพันธ์ในชุมชน อีกด้วย



### 2.3 เทศกาลสงกรานต์

เทศกาลสงกรานต์ (ปีใหม่เมือง) ในอดีตถือว่าเป็นวันขึ้นปีใหม่ของชาวเหนือ ซึ่งในตำบลแม่ป่านจะเริ่มเทศกาลสงกรานต์ ระหว่างวันที่ 12-16 เมษายน ของทุกปี ซึ่งชาวเหนือถือว่าเป็นการแสดงออกถึงความกตัญญูผู้ที่ออกไปทำงานต่างจังหวัดกลับมาเยี่ยมเยียนครอบครัวในช่วงนี้ ซึ่งมีกิจกรรมต่างๆ มากมายตั้งแต่วันที่ 12 เมษายน เชื่อกันว่าเป็นการเตรียมทำความสะอาดบ้าน เพื่อต้อนรับผู้มาเยือน วันที่ 13 เมษายน เป็นวันจ้กขานล่อง ซึ่งจะมาก่อกวาดสิ่งที่ไม่ดีในปีเก่าให้หมดสิ้นไป และในวันนี้เทศบาลตำบลแม่ป่านได้จัดกิจกรรมรดน้ำดำหัวผู้สูงอายุ เพื่อเป็นการแสดงออกถึงความกตัญญูต่อผู้สูงอายุในเขตเทศบาล ณ วันแม่ป่านนอก หมู่ที่ 2 วันที่ 14 เมษายน ชาวเหนือถือว่าเป็นวันเนา ในวันนี้ ห้ามดุด่า ว่ากล่าวกันและในตอนเย็นก็จะมีกิจกรรมขนทรายเข้าวัดเพื่อก่อเจดีย์ทราย วันที่ 15 เมษายน เป็นวันรดน้ำดำหัว บุพการี ปู่ ย่า ตา ยาย ญาติผู้ใหญ่ที่เคารพนับถือ และในช่วงตอนเย็นมีกิจกรรมสงฆ์น้ำพระที่วัด วันที่ 16 เมษายน เป็นวันสงเคราะห์ใหญ่ของหมู่บ้านให้มีแต่ความโชคดี ปิดเป่าสิ่งชั่วร้ายให้หมดไป



3.ทรัพยากรท่องเที่ยวประเภทประวัติศาสตร์โบราณสถาน โบราณวัตถุ  
ในตำบลแม่ปานมีศาสนสถานอยู่ 4 เพื่อให้ประชาชนในพื้นที่ได้ปฏิบัติกิจกรรมทางศาสนา ได้แก่

1. วัดแม่ปาน หมู่ที่ 2 ตำบลแม่ปาน



2. วัดพรหมสวรรค์ หมู่ที่ 6 ตำบลแม่ปาน

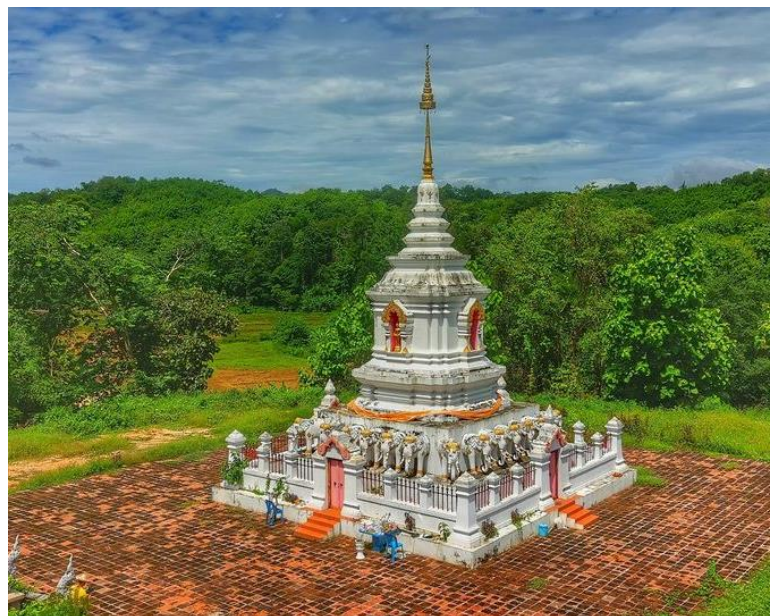




3. วัดแก่งหลวง หมู่ที่ 5 ตำบลแม่ปาน



4. พระธาตุช้างปาน



## ส่วนที่ 4

### การวิเคราะห์ศักยภาพการพัฒนาท้องถิ่นและแหล่งท่องเที่ยว

การพัฒนาการท่องเที่ยวในพื้นที่ตำบลแม่ปานให้เป็นแหล่งท่องเที่ยวแบบธรรมชาติ ศิลปวัฒนธรรม ประเพณี โดยมุ่งเน้นให้เป็นการอนุรักษ์แบบยั่งยืน และให้ประชาชนมีส่วนร่วมกับหน่วยงานราชการ

#### วิสัยทัศน์การท่องเที่ยว

“วิถีประชนำพาทรัพยากรท่องเที่ยว เกี่ยวก้อยด้วยประเพณีวัฒนธรรม”

#### วัตถุประสงค์

1. เพื่อส่งเสริมและพัฒนาแหล่งท่องเที่ยวเชิงอนุรักษ์แบบยั่งยืนให้เกิดขึ้นในท้องถิ่นอันเป็นการสร้างงาน และกระจายรายได้สู่ชุมชน
2. เพื่อเปิดโอกาสให้นักท่องเที่ยวได้ศึกษาเรียนรู้สภาพแวดล้อมทางธรรมชาติ โดยตรงและเป็นการ เสริมสร้างจรรยาบรรณด้านการอนุรักษ์สิ่งแวดล้อม
3. เพื่อส่งเสริมการท่องเที่ยวภายในท้องถิ่นทั้งยังเพิ่มแหล่งท่องเที่ยวที่มีคุณภาพให้นักท่องเที่ยวได้รู้จัก เพิ่มขึ้น
4. เพื่อให้ประชาชนในท้องถิ่นได้มีส่วนร่วมในการอนุรักษ์และดูแลรักษาพื้นที่ป่า ศิลปวัฒนธรรม ประเพณี ให้เป็นสถานที่ท่องเที่ยวอย่างยั่งยืน
5. ตลอดจนพัฒนาแหล่งท่องเที่ยวให้เป็นแหล่งเรียนรู้ เพื่อการฝึกอบรมเข้าค่ายพักแรมของนักเรียน นักศึกษาให้ความรู้ด้านอนุรักษ์ทรัพยากรป่าไม้แก่เยาวชนและประชาชนทั่วไป

#### กลยุทธ์

1. ส่งเสริมและสนับสนุนให้บุคลากรของเทศบาลและประชาชนในตำบลให้มีความรู้ ความเข้าใจ ในการ ส่งเสริมและพัฒนาแหล่งท่องเที่ยวในท้องถิ่น
2. การรักษาดูแลทรัพยากรแหล่งท่องเที่ยวทางธรรมชาติ ศิลปวัฒนธรรมประเพณีและวิถีชีวิตชุมชนให้ สามารถใช้ประโยชน์ต่อไปได้ในระยะเวลานาน
3. ส่งเสริมการท่องเที่ยวรองรับกิจกรรมภายในตำบลเพื่อให้เศรษฐกิจของท้องถิ่นดีขึ้น

## การวิเคราะห์ SWOT แหล่งท่องเที่ยวในเขตเทศบาลตำบลแม่ปาน

### 1. จุดแข็ง (Strength)

1. มีทรัพยากรธรรมชาติและสภาพแวดล้อมที่เอื้ออำนวย สามารถดึงดูดนักท่องเที่ยว
2. ประชาชนในพื้นที่มีวัฒนธรรม ประเพณีและมีวิถีชีวิตความเป็นอยู่แบบดั้งเดิม
3. มีหน่วยงานหลักที่รับผิดชอบในเรื่องของงบประมาณและการดูแลรักษาแหล่งท่องเที่ยว
4. ประชาชนในพื้นที่มีความพร้อมเพื่อจะพัฒนาแหล่งท่องเที่ยวในท้องถิ่นให้เป็นการท่องเที่ยวแบบยั่งยืน

### 2. จุดอ่อน (Weakness)

1. การบริหารจัดการแหล่งท่องเที่ยวภายในท้องถิ่นไม่มีประสิทธิภาพเท่าที่ควร
2. ขาดการประสานงานที่ดีระหว่างหน่วยงานที่เกี่ยวข้อง
3. ประชาชนในพื้นที่ส่วนใหญ่ ขาดความรู้ ความเข้าใจในเรื่องการพัฒนาการท่องเที่ยว
4. การประชาสัมพันธ์แหล่งท่องเที่ยวไม่ทั่วถึง
5. ภายในท้องถิ่นยังขาดที่พักสำหรับรองรับนักท่องเที่ยว
6. งบประมาณในการดำเนินงานบางโครงการมีอย่างจำกัด ทำให้การพัฒนาไม่ต่อเนื่อง

### 3. โอกาส (Opportunity)

1. การท่องเที่ยวธรรมชาติแบบยั่งยืนเป็นที่นิยมของนักท่องเที่ยว
2. มีทรัพยากรแหล่งท่องเที่ยวที่สวยงาม ยังคงมีความอุดมสมบูรณ์ของธรรมชาติ เช่น ป่าไม้และสัตว์ป่า
3. จังหวัดแพร่มีนโยบายในการสนับสนุน การท่องเที่ยวธรรมชาติแบบยั่งยืนในพื้นที่อำเภอลอง
4. เทศบาลมีมาตรการส่งเสริมการท่องเที่ยวโดยเน้นการประชาสัมพันธ์มากขึ้น
5. การส่งเสริมการท่องเที่ยวสามารถสร้างรายได้ให้แก่ประชาชนภายในท้องถิ่น

### 4. อุปสรรค (Threat)

1. นักท่องเที่ยวขาดความรู้ ความเข้าใจเกี่ยวกับการท่องเที่ยวธรรมชาติแบบยั่งยืน
2. ประชาชนและเจ้าหน้าที่ที่เกี่ยวข้องขาดการประสานงานด้านการท่องเที่ยวอย่างเป็นระบบ
3. ขาดการสนับสนุนอย่างจริงจัง
4. ปัจจุบันสภาวะเศรษฐกิจและสถานการณ์ทางการเมืองยังคงไม่แน่นอน
5. งบประมาณของเทศบาลตำบลแม่ปานส่วนใหญ่นำไปพัฒนาในด้านโครงสร้างพื้นฐานมากกว่า
6. ระบบการขนส่งการเดินทางยังไม่สะดวกสบาย

## แผนการส่งเสริมการท่องเที่ยว แนวคิด และหลักการในการจัดการท่องเที่ยว

เพื่อให้การบริหารและการจัดการท่องเที่ยวในพื้นที่รับผิดชอบเป็นไปอย่างมีประสิทธิภาพก่อให้เกิดผลประโยชน์ต่อท้องถิ่นมากที่สุด ในขณะเดียวกันต้องส่งผลกระทบต่อธรรมชาติและสิ่งแวดล้อมน้อยที่สุด เทศบาลตำบลแม่ปานจึงใช้หลักการดังต่อไปนี้เป็นแนวทางในการส่งเสริมการท่องเที่ยว และวางแผนเพื่อการพัฒนาแหล่งท่องเที่ยวของตำบล

### 1. บุคลากร

1.1 สนับสนุนให้มีการเพิ่มความรู้ ความสามารถของบุคลากรในด้านวิชาการและการติดต่อสื่อสาร ด้วยการฝึกอบรมสัมมนา

1.2 บุคลากรต้องมีสุขภาพอนามัยสมบูรณ์และแข็งแรงเหมาะสำหรับการทำงาน

1.3 บุคลากรต้องมีคุณธรรมและจริยธรรม เช่น มีความซื่อสัตย์ เห็นแก่ประโยชน์ส่วนรวมมากกว่าประโยชน์ส่วนตัว เป็นต้น

1.4 บุคลากรต้องมีจิตสำนึก ห่วงแทน และรับผิดชอบ

1.5 จัดให้มีอาสาสมัคร ภาครัฐเอกชน ด้านการท่องเที่ยวของเทศบาล

1.6 ขอความสนับสนุนร่วมมือจากหน่วยงานอื่นที่เกี่ยวข้องกับแหล่งท่องเที่ยวในพื้นที่ด้านบุคลากร เช่น เจ้าหน้าที่กรมป่าไม้ กรมการศาสนา และกรมศิลปากร เป็นต้น

### 2. ทรัพยากร

2.1 การใช้มาตรการทางกฎหมายในการคุ้มครองทรัพยากรท่องเที่ยวเป็นการอาศัยกฎหมายเพื่อคุ้มครองดูแลรักษาทรัพยากรท่องเที่ยวทางธรรมชาติให้คงอยู่อย่างยั่งยืน พร้อมทั้งกำหนดบทลงโทษผู้ละเมิด

2.2 การป้องกันมิให้เกิดการเปลี่ยนแปลงในทางเสียหาย เนื่องจากความเสียหายที่เกิดขึ้นกับทรัพยากรท่องเที่ยวประเภทธรรมชาติมีสาเหตุได้หลายประการได้แก่ เกิดไฟไหม้ป่า การลักลอบตัดไม้ทำลายป่า การถางพื้นที่ป่าเพื่อทำการเกษตรกรรม การลักลอบล่าสัตว์ การทิ้งสิ่งปฏิกูลหรือปล่อยน้ำ

2.3 การดูแลรักษาทรัพยากรท่องเที่ยวประเภทธรรมชาติเป็นการดำเนินการเพื่อให้ทรัพยากรท่องเที่ยวประเภทธรรมชาติมีความเรียบร้อย สมบูรณ์ สวยงาม มีประสิทธิภาพตามมาตรฐานที่กำหนดไว้ ซึ่งการดูแลรักษาทรัพยากรท่องเที่ยวทางธรรมชาติเบื้องต้นเป็นการดูแลรักษา ความสะอาด การจัดระเบียบ การซ่อมบำรุง เป็นต้น

2.4 การดูแลรักษาความสะอาด เนื่องจากทรัพยากรท่องเที่ยวประเภทธรรมชาติมักเป็นสถานที่ท่องเที่ยวที่มี ลักษณะเด่นแปลกตาและสวยงาม แต่ถ้าเกิดสกปรกหรือไม่สะอาดขึ้นในสถานที่เหล่านั้นแล้ว ย่อมไม่สามารถดึงดูดความสนใจของนักท่องเที่ยวให้เข้าไปชมได้

2.5 การจัดทำคู่มือเกี่ยวกับการท่องเที่ยว เนื่องจากต้องการให้ทุกฝ่ายร่วมมือในการอนุรักษ์ทรัพยากรท่องเที่ยวประเภทธรรมชาติ จึงต้องมีการประชาสัมพันธ์ โดยจัดทำคู่มือเกี่ยวกับการท่องเที่ยวในแหล่งท่องเที่ยว

2.6 ธรรมชาติให้ผู้เกี่ยวข้องทุกฝ่ายได้ทราบถึงความรู้เกี่ยวกับแหล่งท่องเที่ยวอันเป็นอย่างดี และสามารถปฏิบัติตนได้อย่างถูกต้องในการเข้าไปท่องเที่ยวสถานที่แห่งนั้น

### 3. การตลาด

3.1 ส่งเสริมการท่องเที่ยวในมิติของการเรียนรู้

3.2 มุ่งเน้น พัฒนาการท่องเที่ยวให้เป็นแหล่งท่องเที่ยวคุณภาพ เน้นการนำเสนอเอกลักษณ์วัฒนธรรมควบคู่ไปกับการอนุรักษ์สิ่งแวดล้อมและธรรมชาติ

3.3 ให้ความสำคัญต่อบทบาทของการท่องเที่ยว เพื่อช่วยพัฒนาคุณภาพชีวิตของประชาชนในพื้นที่ โดยส่งเสริมให้การท่องเที่ยวเติบโตอย่างยั่งยืน สร้างสรรค์ประโยชน์ต่อสังคม ภายใต้จิตสำนึกของการรักษาสีเขียวและน้ำใสและภูมิปัญญาในชาติ

3.4 เน้นการให้ความสำคัญกับการรณรงค์ให้เกิดกระแสการอนุรักษ์สิ่งแวดล้อมในแหล่งท่องเที่ยวและสร้างจิตสำนึกในการเป็นเจ้าบ้านที่ดี รวมทั้งส่งเสริมให้การท่องเที่ยวเป็นกระบวนการเรียนรู้สำหรับนักท่องเที่ยว โดยเฉพาะเยาวชนเพื่อให้เกิดความรู้ ความเข้าใจ ความรักและหวงแหนในทรัพยากรของชาติ

3.5 มุ่งกระจายรายได้จากการท่องเที่ยวภายในตำบลแม่ปาน โดยสร้างกระแสการเดินทางตลอดทั้งปี และให้การท่องเที่ยวเป็นส่วนหนึ่งของชีวิต

## การวางแผนการดำเนินงาน

### การพัฒนาแหล่งท่องเที่ยวของเทศบาลตำบลแม่ปาน

**กลยุทธ์ที่ 1** ส่งเสริมและสนับสนุนให้บุคลากรของเทศบาลและประชาชนในตำบลให้มีความรู้ ความเข้าใจ ในการส่งเสริมและพัฒนาแหล่งท่องเที่ยวในท้องถิ่น

**แนวทางการพัฒนา :** การฝึกอบรมบุคลากรโดยสอดแทรกแนวคิดและวิธีปฏิบัติในการพัฒนาแบบยั่งยืนต่อบุคลากรท้องถิ่นทุกระดับ เพื่อจะช่วยยกระดับการบริการท่องเที่ยว

#### ภารกิจ

1. พัฒนาความรู้ความสามารถการจัดการการท่องเที่ยวให้แก่บุคลากรในท้องถิ่น
2. ส่งเสริมและสนับสนุนให้บุคลากรภายในตำบล ผู้ประกอบการด้านการท่องเที่ยว และประชาชนในชุมชนมีความรู้ความเข้าใจในการส่งเสริมและพัฒนาแหล่งท่องเที่ยว
3. จัดตั้งองค์กรประสานงานหลักด้านการท่องเที่ยวของตำบล
4. มีการประชุมปรึกษาหารือกันอย่างสม่ำเสมอระหว่างผู้มีส่วนได้ส่วนเสีย เช่น หน่วยงานและองค์กรที่เกี่ยวข้อง ผู้ประกอบการธุรกิจท่องเที่ยว และชุมชนในท้องถิ่น เพื่อการวางแผน การจัดสรรงบประมาณและการจัดการทรัพยากรอย่างเหมาะสม
5. มีการสร้างเครือข่ายเพื่อเผยแพร่แนวคิด และความรู้เกี่ยวกับการท่องเที่ยว

**กลยุทธ์ที่ 2 :** การรักษาดูแลทรัพยากรแหล่งท่องเที่ยวทางธรรมชาติ ศิลปวัฒนธรรมประเพณีและวิถีชีวิตชุมชน ให้สามารถใช้ประโยชน์ต่อไปได้ในระยะเวลายาวนาน

**กลยุทธ์ที่ 2 :** การรักษาดูแลทรัพยากรแหล่งท่องเที่ยวทางธรรมชาติ ศิลปวัฒนธรรมประเพณีและวิถีชีวิต ชุมชน ให้สามารถใช้ประโยชน์ต่อไปได้ในระยะเวลายาวนาน

**แนวทางการพัฒนา** พัฒนาให้มีแหล่งท่องเที่ยวเชิงอนุรักษ์ธรรมชาติ การฟื้นฟูศิลปวัฒนธรรมขนบธรรมเนียม ประเพณีท้องถิ่น

#### ภารกิจ

1. ฟื้นฟูสภาพแวดล้อมเสื่อมโทรมให้เป็นแหล่งท่องเที่ยวเชิงอนุรักษ์หรือเชิงนิเวศ
2. ส่งเสริมและสนับสนุนวิถีชีวิตชุมชนในรูปแบบการท่องเที่ยวเชิงเกษตร วัฒนธรรมประเพณี
3. ศึกษาวิเคราะห์ปัญหาเกี่ยวกับแหล่งท่องเที่ยว ธุรกิจและบริการท่องเที่ยว ตลอดจนปัจจัยพื้นฐานทางการท่องเที่ยว เพื่อพัฒนาและปรับปรุงแหล่งท่องเที่ยวใหม่และที่มีอยู่เดิม
4. กำหนดมาตรฐานการท่องเที่ยว รวมทั้งตรวจสอบประเมินผลและให้คำปรึกษาในการพัฒนาการท่องเที่ยวให้เป็นไปตามแผน

**กลยุทธ์ที่ 3 :** ส่งเสริมการท่องเที่ยวรองรับกิจกรรมภายในตำบลเพื่อให้เศรษฐกิจของท้องถิ่นดีขึ้น

**แนวทางการพัฒนา** จัดกิจกรรมในวันสำคัญทางศาสนา เทศกาลงานประเพณี วิถีชีวิตชุมชนเพื่อดึงดูดนักท่องเที่ยว

#### ภารกิจ

1. ส่งเสริมและเผยแพร่การท่องเที่ยวของตำบลให้เป็นที่รู้จักของนักท่องเที่ยว
2. ประชาสัมพันธ์ให้คำแนะนำเผยแพร่ความรู้เกี่ยวกับแหล่งท่องเที่ยวหรือกิจกรรมท่องเที่ยวของตำบล
3. สนับสนุนและบริการข้อมูลการท่องเที่ยวและพัฒนาระบบบริการให้ทันสมัย
4. ร่วมปฏิบัติงานเกี่ยวกับการควบคุมธุรกิจการท่องเที่ยวตามเหตุการณ์และความจำเป็น
5. พัฒนาผลิตภัณฑ์ที่เป็นเอกลักษณ์ของชุมชนและความรู้เรื่องการตลาด



๑. จัดระบบพัฒนาข้อมูลที่เกี่ยวข้องเพื่อให้บริการแก่นักท่องเที่ยว
๒. ให้บริการในการแจ้งบอกเส้นทาง สถานที่ท่องเที่ยว
๓. ดำเนินการด้านอื่นๆ เพื่อการให้บริการนักท่องเที่ยว ส่งเสริมการท่องเที่ยวตำบลแม่ปาน

ทั้งนี้ ตั้งแต่บัดนี้เป็นต้นไป

สั่ง ณ วันที่ ๓๐ เดือน ธันวาคม พ.ศ. ๒๕๖๔

*ทอน*

(นายทอน ชัยชนะ)

นายกเทศมนตรีตำบลแม่ปาน





## ศูนย์ข้อมูลนักท่องเที่ยวตำบลแม่ปาน

ตั้งอยู่ที่สำนักงานเทศบาลตำบลแม่ปาน เลขที่ 111  
หมู่ที่ 1 ตำบลแม่ปาน อําเภอลอง จังหวัดแพร่  
รหัสไปรษณีย์ 54150

โทรศัพท์ 0-5465-7054 โทรสาร 0-5465-7055

เว็บไซต์ <https://www.maepan.go.th/>

Facebook : ทต.แม่ปาน อ.ลอง จ.แพร่

